

Medlemsundersøgelse for Rygmarvsbrokforeningen af 1988

Samlet rapport



Forfatter: Hanne Kristensen. Cand. Mag. i Etnografi og Socialantropologi

Indholdsfortegnelse

Indledning	s.1
Kapitel 1: Undersøgellesdesign	s.1
1.1 Valg af dataindsamlingsmetode.....	s.1
1.2 Konstruktion af spørgeskemaet.....	s.2
1.3 Analyse ved hjælp af datamatricen, SPSS.....	s.3
1.4 Undersøgelsens tidsplan.....	s.3
1.5 Validitet.....	s.3
1.6 Anonymitet.....	s.5
Kapitel 2: Analyse	s.5
2.1 Overordnede mål for tilfredshed, relevans og deltagelse.....	s.5
2.2 Foreningens arrangementer.....	s.12
2.2.1 Antallet af arrangementer.....	s.12
2.2.2 Indholdet af arrangementerne.....	s.17
2.2.3 Hvad er det afgørende for medlemmernes deltagelse?.....	s.22
2.2.4 Prisen på arrangementerne.....	s.23
2.3 Nyhedsbladet.....	s.25
2.3.1 Læsehypighed og antal udgivelser.....	s.25
2.3.2 Nyhedsbladets indhold.....	s.26
2.4 Hjemmeside og diskussionsforum.....	s.29
2.5 Foreningsvejledere.....	s.31
2.6 Ekstern rådgivning og vejledning.....	s.33
2.6.1 Solbakkens Rådgivningscenter for Bevægelseshandicap.....	s.35
2.7 Organisation.....	s.39
2.8 Kontingent.....	s.43
2.9 Andre foreninger.....	s.45
Kapitel 3: Vigtigste konklusioner	s.46
Bilag 1: Tilfredshed	s.i
Bilag 2: Relevans	s.iii
Bilag 3: Deltagelse	s.v

Indledning

Hvor tilfredse er medlemmerne egentlig med deres forening? Hvad kan vi gøre for at få flere til at deltage i vores aktiviteter? Er medlemmerne tilfredse med en forening drevet på frivillig basis?

Dette er blot nogle af de spørgsmål, som har været bestyrelsens udgangspunkt for at iværksætte denne tilfredshedsundersøgelse blandt Rygmarvsbrokforeningens medlemmer.

For at søge svar på de ovenstående spørgsmål er der blevet konstrueret et spørgeskema, som er blevet sendt ud til alle foreningens familie-, ungdoms- og voksenmedlemmer. Emnerne i dette spørgeskema har blandt andet været medlemmernes generelle deltagelse og aktivitetsniveau i foreningen, foreningens arrangementer, nyhedsbladet, hjemmesiden mm.

Formålet med undersøgelsen er at give bestyrelsen mulighed for at kunne tilpasse sine arrangementer og øvrige aktiviteter mest muligt til medlemmernes ønsker og behov. Resultatet af undersøgelsen er samlet i denne rapport.

Det første kapitel i rapporten handler om designet af undersøgelsen. Hvilke tanker og principper, der ligger bag konstruktionen af spørgeskemaet og den efterfølgende analyse, samt hvor valid, undersøgelsen kan siges at være.

Dernæst følger selve analysen i kapitel 2, der er delt op efter forskellige hovedtemaer.

I rapportens konklusion vil de vigtigste konklusioner, som kan udtrækkes fra hvert enkelt hovedtema blive samlet.

Langtfra alle data vil blive behandlet i denne rapport. For at alle dog alligevel skal have adgang til data fra alle spørgsmål i spørgeskemaerne, er der blevet lavet tabeller over alle spørgsmål – både samlet og fordelt på de enkelte medlemskategorier. Disse tabeller er blevet samlet i et Appendiks, som kan vedlægges rapporten efter behov.

Kapitel 1: Undersøgelingsdesign

1.1 Valg af dataindsamlingsmetode

Den metode, der er blevet brugt til at indsamle data i forbindelse med denne medlemsundersøgelse, er et postomdelt spørgeskema.

Fordelene ved dette metodevalg er blandt andet, at det er relativt let at nå ud til mange respondenter - i dette tilfælde alle Rygmarvsbrokforeningens familie-, ungdoms- og voksenmedlemmer. Det tæller også med blandt fordelene, at respondenterne med et postomdelt

spørgeskema får mere tid til at overveje og svare på de enkelte spørgsmål end ved et personligt eller telefonisk interview, samt at de kan sikres anonymitet.

Det, der har været afgørende for valget af metode i forbindelse med denne undersøgelse, har dog været de ressourcer (i form af arbejdstimer), der har været til rådighed. De almindelige alternativer som eksempelvis personlige og telefoniske interviews er meget tidskrævende. Det gælder både i forbindelse med den tid, det tager at forberede og udføre det enkelte interview, men også i forbindelse med den efterfølgende bearbejdelse af interviewet, når interviewet skal transskriberes (afskrives fra bånd), og de mange åbne spørgsmål og svar skal analyseres. Havde der været afsat mere tid til undersøgelsen, ville en kombination af det postomdelte spørgeskema samt personlige og telefoniske interviews med et repræsentativt udsnit af Rygmarvsbrokforeningens medlemmer have været den mest optimale og givtige dataindsamlingsmetode.

En af ulemperne ved et postomdelt spørgeskema er, at det kan være vanskeligt at sikre en tilstrækkelig høj svarprocent, hvilket er den vigtigste forudsætning for, at undersøgelsen kan siges at være valid (gyldig).

Dette er blevet imødegået ved for det første at udsende skemaet med frankerede svarkuverter for at gøre det let for respondenterne at besvare skemaet. For det andet er der i forbindelse med undersøgelsen blevet udlovet præmier, som er blevet udtrukket blandt de indsendte besvarelser. For det tredje har der været afsat tid til at udsende rykkere, såfremt der ikke var returneret tilstrækkeligt mange besvarelser ved svarfristens udløb.

1.2 Konstruktionen af spørgeskemaet

Spørgeskemaet til foreningens familiemedlemmer indeholder 58 spørgsmål, mens spørgeskemaerne til ungdoms- og voksenmedlemmer indeholder 54.

I forbindelse med konstruktionen af selve spørgeskemaet har der først og fremmest været lagt vægt på at holde antallet af åbne spørgsmål på et absolut minimum. Åbne spørgsmål er meget vanskelige og tidskrævende at analysere i forhold til lukkede spørgsmål, hvor der er en fast række af svarmuligheder.

Hovedparten af spørgsmålene er formuleret som et udsagn, hvor svarmulighederne har været rangeret på en 7-punkts likert-skala fra eksempelvis "meget enig" til "meget uenig". I en 7-punkts skala er der større mulighed for at få respondenterne til at nuancere deres svar, end der er i en 5-punkts, idet der ofte er en tendens til, at respondenterne ikke vælger at svare i yderpunkterne. Hvis respondenterne ikke vil svare i yderpunkterne, efterlades de med kun én svarmulighed udover den neutrale i midten.

En del af emnerne i spørgeskemaet er blevet dækket af flere spørgsmål, der på forskellig vis har spurgt ind til det samme. Et af principperne for den måde, hvorpå emner er blevet afdækket, har

eksempelvis været at få respondenterne til både at tage stilling til, om et udsagn er sandt, og til hvor vigtigt udsagnets emne er for dem. Disse udsagn kan bruges til at vurdere, hvor foreningen kan forbedre sin indsats. Eksempelvis kunne respondenterne have erklæret sig uenige i udsagnet om, at deres muligheder for at opnå indflydelse på foreningens arbejde er gode, men samtidig erklære sig enige i, at det er meget vigtigt for dem at opnå indflydelse.

1.3 Analyse ved hjælp af datamatricen, SPSS

Spørgsmålene i spørgeskemaet er blevet omdannet til variable og kodet ind i analyseprogrammet, SPSS. Dette analyseprogram har hovedsageligt to formål. For det første kan der ved hjælp af SPSS skabes en samlet oversigt over alle variable og svar, og for det andet kan statistikfunktionerne i programmet bruges til at lave beregninger ud fra det samlede datasæt, heriblandt finde sammenhænge blandt flere variable. Denne funktion er hovedsageligt blevet brugt til at finde sammenhænge mellem de forskellige former for medlemskab og de svar, der er givet i forbindelse med andre variable.

1.4 Undersøgelsens tidsplan

Undersøgelsen har været planlagt til at skulle foregå indenfor rammerne af en projektansættelse med 14,5 timer om ugen i ca. 4,5 måned fra d. 13. november 2006 til d. 26. marts 2007.

Tidsplanen har indeholdt:

- Uge 48-50: Indledende fase med indsamling af baggrundsviden ved hjælp af forskellige former for research, heriblandt 2 bandede personlige interviews.
- Uge 51-4: Konstruktionen af selve spørgeskemaet, prætestning og justeringer afhængigt af tilbagemeldinger.
- Slutningen af uge 4: Udsendelse af spørgeskemaet.
- Uge 5-6: Forberedelse til behandling af de returnerede besvarelser, herunder kodning af skemaets forskellige spørgsmål i analyseprogrammet, SPSS.
- Uge 7-9: Indtastning af besvarelser i analyseprogrammet samt udsendelse af rykkere til foreningens ungdomsmedlemmer.
- Uge 10-12: Analyse og afrapportering.

1.5 Validitet

I forbindelse med denne undersøgelse er der blevet udsendt i alt 337 spørgeskemaer, hvoraf der er kommet 165 gyldige besvarelser tilbage. Dette giver en total svarprocent på ca. 49 %, hvilket er en meget tilfredsstillende svarprocent i en undersøgelse af denne type.

Fordelt på de forskellige medlemskategorier ser svarprocenten ud som følger:

	Antal udsendte skemaer	Antal gyldige besvarelser	Svarprocent
Familiemedlemmer	206	96	Ca. 46,6 %
Ungdomsmedlemmer eller unge med Familiemedlemskab	71	33	Ca. 46,5 %
Voksenmedlemmer	60	36	Ca. 60 %

Inden for den første svarfrist blev der ikke returneret tilstrækkeligt mange besvarelser fra ungdomsmedlemmerne, og der blev derfor udsendt rykkere til de ungdomsmedlemmer, hvis besvarelser ikke var blevet registreret.

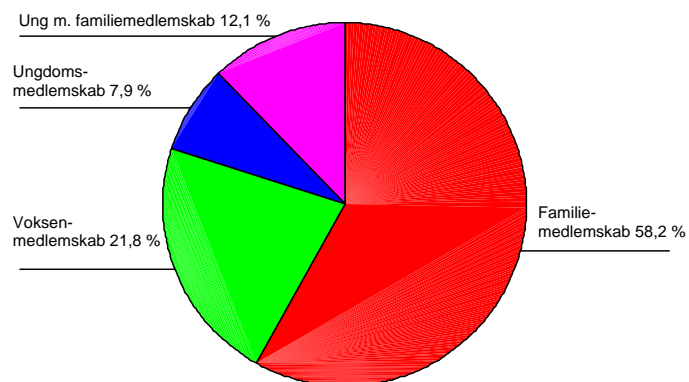
De 165 gyldige besvarelser fordeler sig på de forskellige medlemskategorier som vist i nedenstående tabel og figur 1.

Tabel 1. Hvilket medlemskab har du?

		Frekvens	Procent	Valid procent	Kumulativ procent
Valide	Familiemedlemskab	96	58,2	58,2	58,2
	Voksenmedlemskab	36	21,8	21,8	80,0
	Ungdomsmedlemskab	13	7,9	7,9	87,9
	Ung m. familiemedlemskab	20	12,1	12,1	100,0
	Total	165	100,0	100,0	

Figur 1.

Hvilket medlemskab har du?



Denne fordeling er meget lig den generelle fordeling af medlemmer på medlemskategorierne i foreningen, og undersøgelsen vurderes derfor generelt at kunne give et meget validt billede af medlemmernes forskellige holdninger.

I forbindelse med analysen af de indsendte besvarelser er det vigtigt at pointere, at ikke alle variable (spørgsmål i skemaet) er anvendelige. Dette er afhængigt af spredningsmålet, som det er blevet udregnet i analyseprogrammet, SPSS. Jo større spredning, der er i svarene på et spørgsmål, jo vanskeligere er det at tale om en tendens, der kan konkluderes noget entydigt ud af. De resultater og konklusioner, der medtages i denne rapport, er udelukkende baseret på de spørgsmål, hvor spredningen af svarene er tilstrækkelig lav til, at der kan peges på en egentlig tendens.

Tabeller over alle spørgsmål – både i det samlede datasæt og fordelt på medlemskategorier er samlet i et Appendiks.

1.6 Anonymitet

Respondenterne i undersøgelsen er blevet garanteret fuld anonymitet i forbindelse med deres besvarelse af spørgeskemaet. De er dog blevet bedt om at udfylde en kupon på forsiden af skemaet med deres navn og adresse for at kunne deltage i lodtrækningen om de udlovede præmier. Kuponen er blevet klippet af spørgeskemaet umiddelbart efter, at svarkuerten er blevet åbnet, og de afklippede kuponer opbevaret separat fra de besvarede spørgeskemaer. Der er på denne måde ingen medlemmer af bestyrelsen eller af foreningen i øvrigt, der har kunnet sætte respondenternes navn i forbindelse med deres besvarelse.

Kun ganske få af respondenterne har valgt at indsende besvarelserne helt anonymt.

Kapitel 2: Analyse

2.1 Overordnede mål for tilfredshed, relevans og deltagelse

I dette afsnit præsenteres en overordnet analyse af respondenternes generelle tilfredshed med foreningens tilbud, deres holdning til tilbudenes relevans samt deres deltagelse i foreningens arrangementer.

Nedenstående tabel og figur 2 viser respondenternes generelle tilfredshed med foreningens tilbud. Fordelingen mellem de negative og positive svarkategorier er ikke til at tage fejl af, idet kun 6 % af

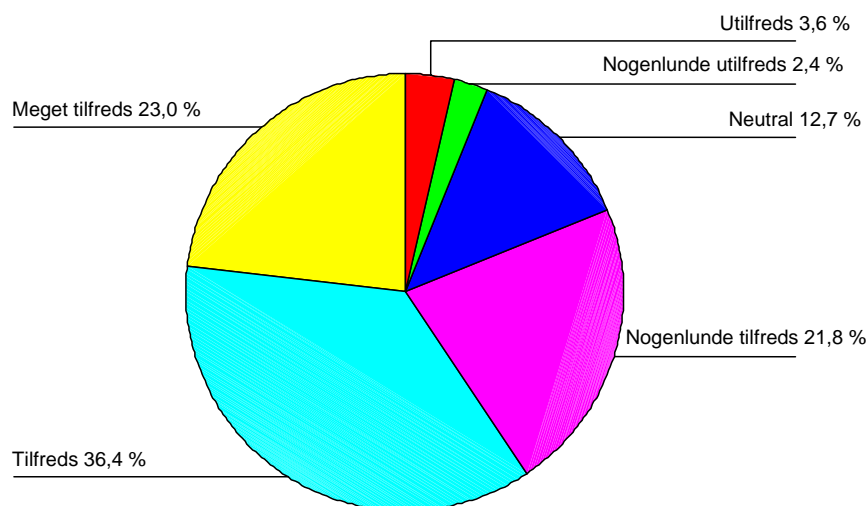
respondenterne har fordelt deres svar mellem de negative kategorier, mens hele 81,2 % har fordelt deres svar i den positive ende af skalaen. 12,7 % af respondenterne har valgt at svare neutralt.¹

Tabel 2. Hvor tilfreds er du/l generelt med foreningens tilbud til dig/jer?

		Frekvens	Procent	Valid procent	Kumulativ procent
Valide	Utilfreds	6	3,6	3,6	3,6
	Nogenlunde utilfreds	4	2,4	2,4	6,1
	Neutral	21	12,7	12,7	18,8
	Nogenlunde tilfreds	36	21,8	21,8	40,6
	Tilfreds	60	36,4	36,4	77,0
	Meget tilfreds	38	23,0	23,0	100,0
	Total	165	100,0	100,0	

Figur 2.

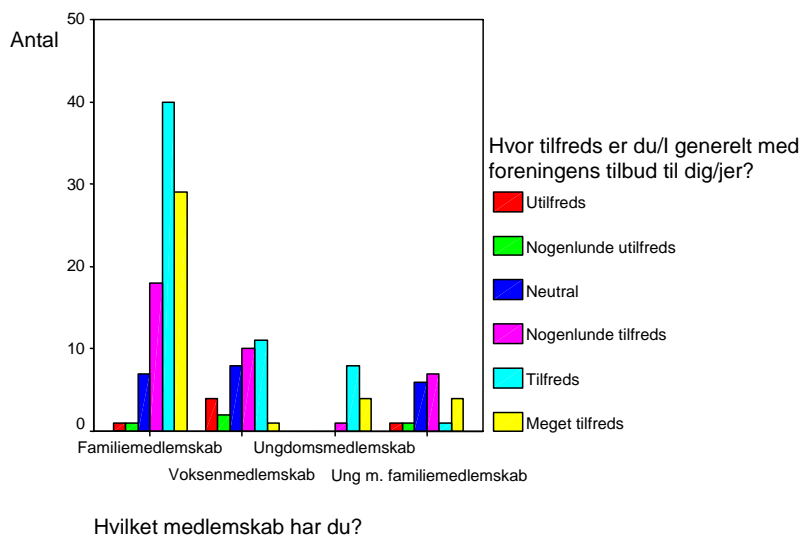
Hvor tilfreds er du/l generelt med foreningens tilbud til dig/jer?



I figur 2a på næste side ses respondenternes tilfredshed fordelt på de forskellige medlemskategorier. Heraf fremgår det, at der er nogenlunde den samme fordeling i tilfredshedsgraderne mellem familiemedlemmer og ungdomsmedlemmer, mens voksenmedlemmer og unge m. familiemedlemskab skiller sig lidt ud.

¹ "Neutral" dækker over svarmulighederne "hverken/eller", "ved ikke" eller "ikke relevant".

Figur 2a. Tilfredshed fordelt på medlemskategorier



For voksenmedlemmerne gælder det, at der er en større andel af respondenter i denne kategori, der har erklæret sig "utilfreds" med foreningens tilbud til dem, mens kun en ganske lille andel har erklæret sig "meget tilfreds". En relativt stor andel af respondenterne har valgt at svare neutralt. Der er dog stadig en overvægt af voksenmedlemmer, der er tilfredse eller nogenlunde tilfredse med foreningens tilbud. Årsagerne til denne fordeling vil blive undersøgt nærmere i forbindelse med analysen af de øvrige spørgsmål/variable i skemaet.

For unge med familiemedlemskab gælder det, at der er relativt mange, der har valgt at svare neutralt eller blot "nogenlunde tilfreds" med foreningens tilbud. De præcise årsager til denne fordeling kan være vanskelige at identificere, men det bunder måske i nogle af de samme årsager, som også ligger til grund for, at denne gruppe af unge har valgt ikke at indmelde sig i foreningen som ungdomsmedlemmer. Blandt de unge, der er indmeldt som ungdomsmedlemmer, er der en markant større andel, der er tilfredse, mens ingen har valgt at svare neutralt.²

² Se den procentuelle fordeling af tilfredsgraden blandt medlemskategorierne i bilag 1.

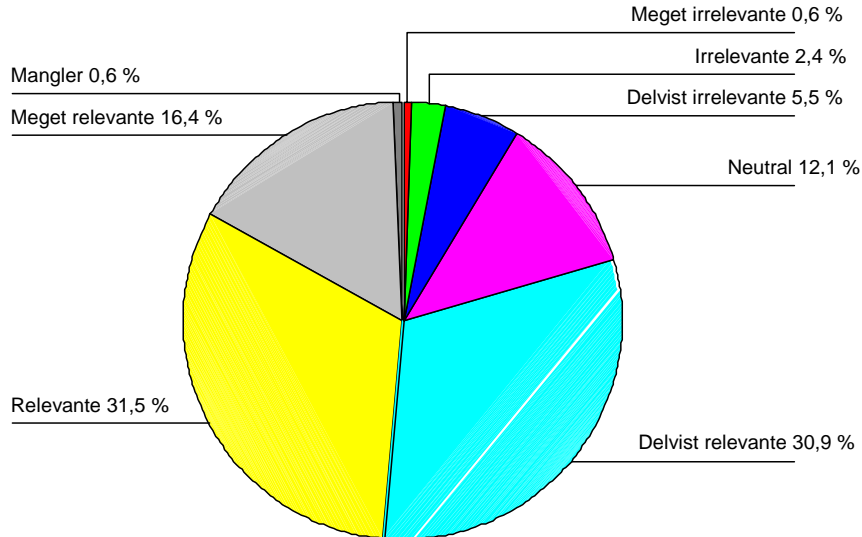
Tabel og figur 3 viser respondenternes generelle holdning til relevansen af foreningens tilbud til dem. Igen er der en klar fordeling af respondenternes besvarelser mellem de positive og negative svarkategorier. Ca. 79 % har fordelt deres svar i den positive ende af skalaen, mens blot 8,5 % har svaret i den negative ende. Dog er der en relativ stor del af respondenterne på 30,9 %, der har svaret, at tilbudene kun er "delvist relevante" for dem.

Tabel 3. Hvor interessante/relevante er foreningens tilbud for dig/jer?

		Frekvens	Procent	Valid procent	Kumulativ procent
Valide	Meget irrelevante	1	0,6	0,6	0,6
	Irrelevante	4	2,4	2,4	3,0
	Delvist irrelevante	9	5,5	5,5	8,5
	Neutral	20	12,1	12,2	20,7
	Delvist relevante	51	30,9	31,1	51,8
	Relevante	52	31,5	31,7	83,5
	Meget relevante	27	16,4	16,5	100,0
	Total	164	99,4	100,0	
Mangler	Mangler	1	0,6		
Total		165	100,0		

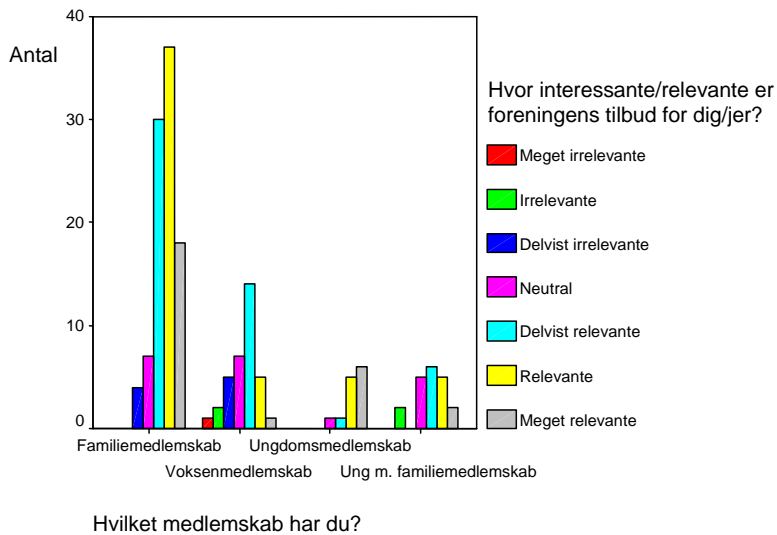
Figur 3.

Hvor interessante/relevante er foreningens tilbud for dig/jer?



Som det fremgår af figur 3a, er der igen en forskel på, hvordan de forskellige medlemskategorier har fordelt deres besvarelser. Besvarelser i den negative ende af skalaen er hovedsageligt at finde hos voksenmedlemmer og unge med familiemedlemskab. Særligt udtalt er det hos voksenmedlemmerne, hvor hele 22,9 % af de respondenter, der har svaret, har fordelt deres svar på de negative svarkategorier, mens der til sammenligning kun findes negative svar hos 4,2 % af familiemedlemmerne.³

Figur 3a. Holdning til relevans af foreningens tilbud fordelt på medlemskategorier



³ Se den procentuelle fordeling af respondenternes holdning til relevansen af foreningens tilbud blandt medlemskategorierne i bilag 2.

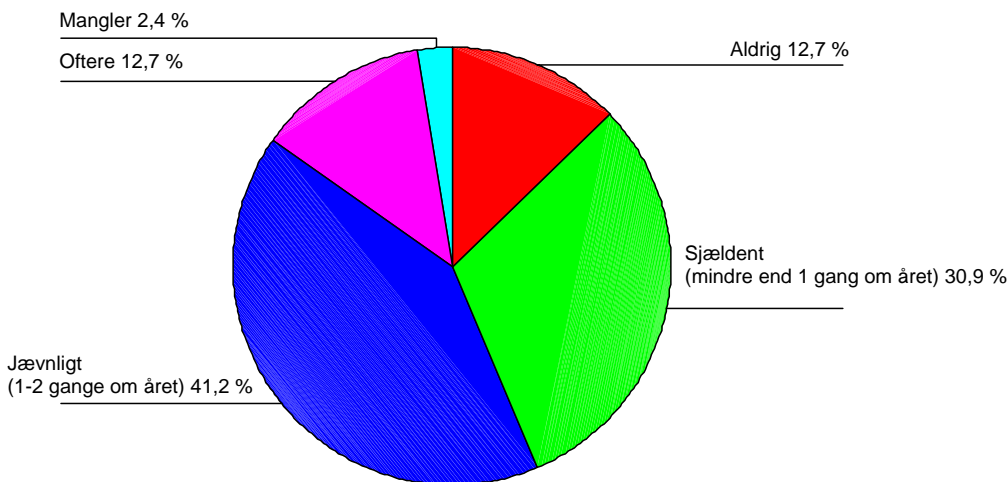
Tabel og figur 4 viser respondenternes deltagelse i foreningens aktiviteter. 43,6 % af respondenterne deltager aldrig eller mindre end 1 gang om året i foreningens aktiviteter, mens 41,2 % deltager jævnligt (1-2 gange om året), og 12,7 % deltager oftere end 2 gange om året. Analysen af dette spørgsmål afhænger i særlig høj grad af, hvilke forventninger, foreningen bør/kan have til medlemmernes deltagelse. 53,9 % af respondenterne deltager 1 eller flere gange om året, og spørgsmålet er, om det kan forventes, at eksempelvis travle børnefamilier eller unge ved siden af deres uddannelser og øvrige fritidsaktiviteter deltager mere.

Tabel 4. Hvor ofte deltager du/i i foreningens aktiviteter?

		Frekvens	Procent	Valid procent	Kumulativ procent
Valide	Aldrig	21	12,7	13,0	13,0
	Sjældent (mindre end 1 gang om året)	51	30,9	31,7	44,7
	Jævnligt (1-2 gange om året)	68	41,2	42,2	87,0
	Oftere	21	12,7	13,0	100,0
	Total	161	97,6	100,0	
Mangler	Mangler	4	2,4		
Total		165	100,0		

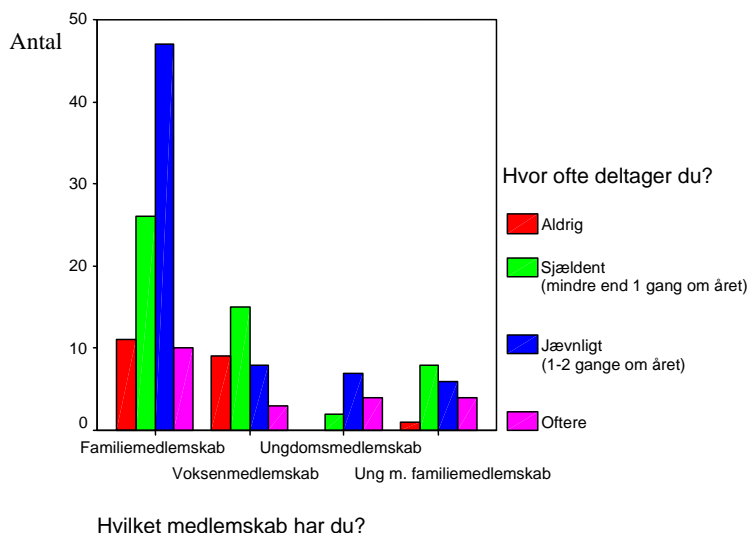
Figur 4.

Hvor ofte deltager du/i i foreningens aktiviteter?



I figur 4a. ses det, hvordan deltagelsen i foreningens aktiviteter er fordelt på medlemskategorierne. Ungdomsmedlemmerne udgør den del af respondenterne, hvor den største andel deltager mest, mens voksenmedlemmerne igen ligger klart i bunden.

Figur 4a. Deltagelse i foreningens aktiviteter fordelt på medlemskategorier



Ser man på den procentuelle fordeling har 66,7 % af voksenmedlemmerne svaret, at de aldrig eller kun sjældent deltager i foreningens aktiviteter, mens kun 33,3 % af ungdomsmedlemmer og unge med familiemedlemskab har svaret det samme.

I den mest positive ende af skalaen har 24,2 % af ungdomsmedlemmer og unge med familiemedlemskab svaret, at de deltager oftere end 2 gange om året. Blandt familiemedlemmerne gælder det for 10,4 %, mens det for voksenmedlemmerne kun gælder for 8,3 % af respondenterne.⁴

Generelt for både tilfredshed, relevans og deltagelse gælder det, at voksenmedlemmerne viser den svageste tilslutning. I de følgende afsnit af analysen vil der blive gået mere i dybden med de enkelte temaer i undersøgelsen for både at se de generelle tendenser blandt alle respondenterne, men også for at se, om nogle af de forskelle på medlemskategorierne, der hidtil er kommet til udtryk, kan forklares ved hjælp af disse enkelte temaer.

⁴ Se den procentuelle fordeling af respondenternes deltagelse i foreningens aktiviteter blandt medlemskategorierne i bilag 3.

2.2 Foreningens arrangementer

I forbindelse med foreningens arrangementer er der i spørgeskemaet blevet stillet forskellige spørgsmål fordelt på emner som antal, pris, indhold, information og afholdelse. Respondenterne er også blevet bedt om at svare på, hvad der er afgørende for, om de vælger at deltage i foreningens arrangementer.

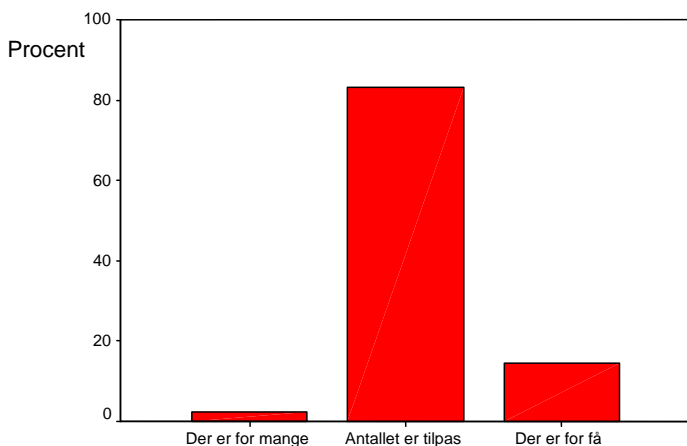
2.2.1 Antallet af arrangementer

Tabel og figur 5 viser samtlige respondenters holdning til antallet af arrangementer i løbet af et år. Som det fremgår af tabellen har 40 af respondenterne valgt ikke at tage stilling til dette spørgsmål ved enten at svare "ved ikke" eller "ikke relevant". Ud af de resterende 125 besvarelser er der dog et overbevisende flertal på 83,2 %, der har svaret, at de finder antallet af arrangementer tilpas.

Tabel 5. Hvad synes du/I om antallet af arrangementer i løbet af et år?

		Frekvens	Procent	Valid procent	Kumulativ procent
Valide	Der er for mange	3	1,8	2,4	2,4
	Antallet er tilpas	104	63,0	83,2	85,6
	Der er for få	18	10,9	14,4	100,0
	Total	125	75,8	100,0	
Mangler	Ved ikke/Ikke relevant	40	24,2		
Total		165	100,0		

Figur 5. Hvad synes du/I om antallet af arrangementer i løbet af et år?



Hvad synes du/I om antallet af arrangementer i løbet af et år?

Splittes dette spørgsmål op på de forskellige medlemskategorier, således som det er tilfældet i tabel og figur 5a på følgende side, fremgår det, at det hovedsageligt er blandt voksenmedlemmerne, at der efterlyses flere arrangementer. En tredjedel (33,3 %) af de voksenmedlemmer, der har taget stilling til dette spørgsmål har svaret, at der er for få

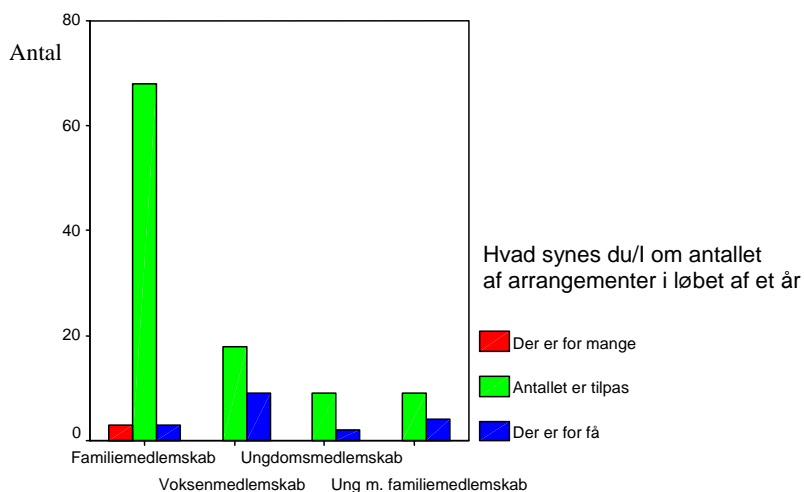
arrangementer. Også blandt unge med familiemedlemskab er der en relativ stor andel af respondenterne, der efterlyser flere arrangementer.

Tabel 5a. Hvilket medlemskab har du? Hvad synes du/l om antallet af arrangementer i løbet af et år?

(Tabellen læses vandret)

			Der er for mange	Antallet er tilpas	Der er for få	Total
	Familiemedlemskab	Antal	3	68	3	74
		Procent	4,1 %	91,9 %	4,1 %	100,0 %
	Voksenmedlemskab	Antal		18	9	27
		Procent		66,7 %	33,3 %	100,0 %
	Ungdomsmedlemskab	Antal		9	2	11
		Procent		81,8 %	18,2 %	100,0 %
	Ung m. familiemedlemskab	Antal		9	4	13
		Procent		69,2 %	30,8 %	100,0 %
Total		Antal	3	104	18	125
		Procent	2,4 %	83,2 %	14,4 %	100,0 %

Figur 5a. Holdning til antallet af arrangementer i løbet af et år fordelt på medlemskategorier



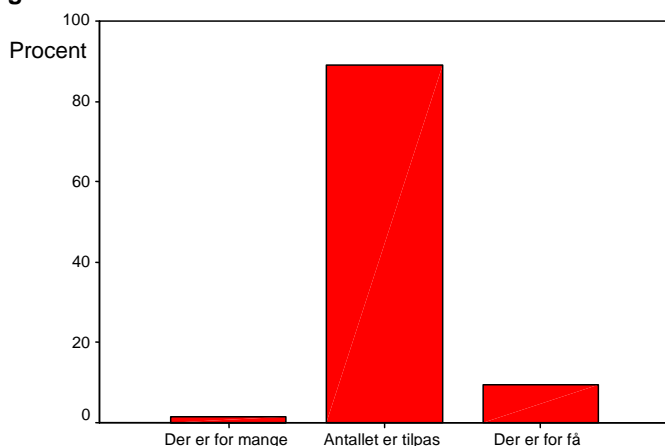
Hvilket medlemskab har du?

I spørgeskemaet blev der desuden stillet spørgsmål om respondenternes holdning til antallet af arrangementer, der henvender sig til netop deres medlemskategori. I tabel og figur 6 vises eksempelvis familiemedlemmernes holdninger til antallet af arrangementer, der henvender sig til forældre/familier. Heraf fremgår det, at hele 89 % af de respondenter inden for familie-kategorien, der har valgt at tage stilling til dette spørgsmål, har svaret, at "antallet er tilpas". 9,6 % har svaret, at der er for få arrangementer, der henvender sig til forældre/familier.

Tabel 6. Hvad synes I om antallet af arrangementer, der henvender sig til forældre/familier?

		Frekvens	Procent	Valid procent	Kumulativ procent
Valide	Der er for mange	1	1,0	1,4	1,4
	Antallet er tilpas	65	67,7	89,0	90,4
	Der er for få	7	7,3	9,6	100,0
	Total	73	76,0	100,0	
Mangler	Ved ikke/Ikke relevant	23	24,0		
Total		96	100,0		

Figur 6. Hvad synes I om antallet af arrangementer, der henvender sig til forældre/familier?



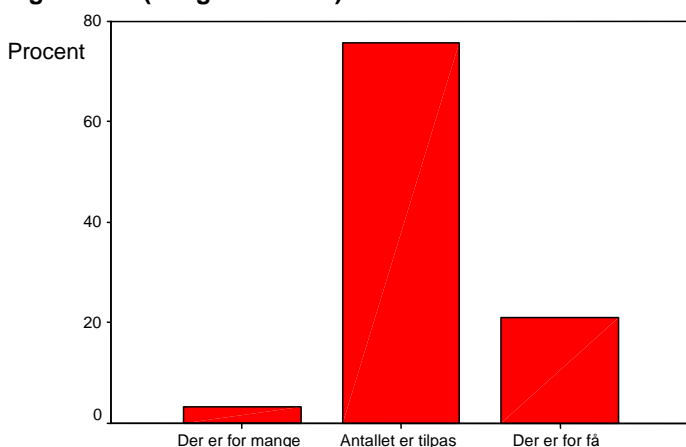
Hvad synes I om antallet af arrangementer, der henvender sig til forældre?

I tabel og figur 7 vises familiemedlemmernes holdning til antallet af arrangementer, der henvender sig til børn (til og med 15 år). Her er andelen af respondenterne, der har svaret, at "antallet er tilpas", mindre, mens 21 % af de respondenter inden for familie-kategorien, der har valgt at tage stilling til dette spørgsmål, har svaret, at "der er for få".

Tabel 7. Hvad synes I om antallet af arrangementer, der henvender sig til børn (til og med 15 år)?

		Frekvens	Procent	Valid procent	Kumulativ procent
Valide	Der er for mange	2	2,1	3,2	3,2
	Antallet er tilpas	47	49,0	75,8	79,0
	Der er for få	13	13,5	21,0	100,0
	Total	62	64,6	100,0	
Mangler	Mangler	1	1,0		
	Ved ikke/Ikke relevant	33	34,4		
	Total	34	35,4		
Total		96	100,0		

Figur 7. Hvad synes I om antallet af arrangementer, der henvender sig til børn (til og med 15 år)?



Hvad synes I om antallet af arrangementer, der henvender sig til børn (til og med 15 år)?

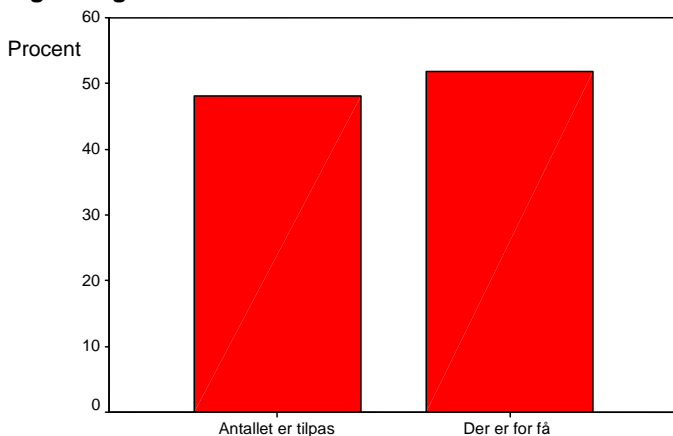
Flertallet af respondenterne i familiekategorien giver altså udtryk for, at antallet af arrangementer både til familier og børn til og med 15 år er tilpas. Der er dog en større andel af respondenterne på det sidste spørgsmål, der efterlyser flere arrangementer til deres børn.

Tabel og figur 8 viser ungdomsmedlemmernes holdning til antallet af arrangementer, der henvender sig til dem. Her er billedet noget anderledes end blandt respondenterne i familiekategorien. 27 respondenter har valgt at tage stilling til dette spørgsmål, og ud af dem har 14 valgt at svare, at der er for få arrangementer, der henvender sig til dem. Det giver en fordeling på 51,9 %, der har svaret, at der er for få arrangementer, mens 48,1 % har svaret, at antallet er tilpas.

Tabel 8. Hvad synes du om antallet af arrangementer, der henvender sig til ungdomsmedlemmer?

		Frekvens	Procent	Valid procent	Kumulativ procent
Valide	Antallet er tilpas	13	39,4	48,1	48,1
	Der er for få	14	42,4	51,9	100,0
	Total	27	81,8	100,0	
Mangler	Ved ikke/Ikke relevant	6	18,2		
Total		33	100,0		

Figur 8. Hvad synes du om antallet af arrangementer, der henvender sig til ungdomsmedlemmer?



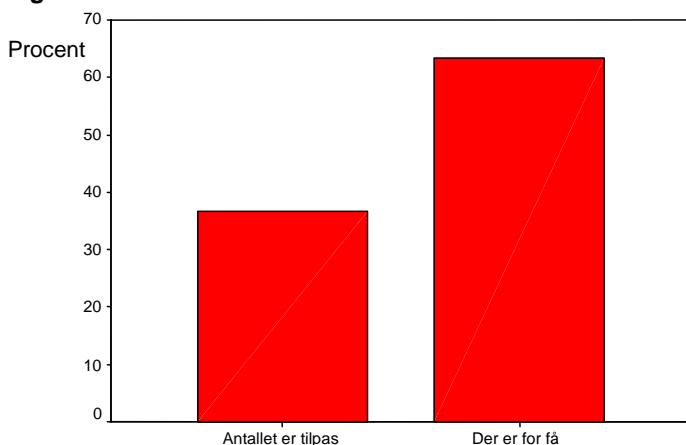
Hvad synes du om antallet af arrangementer, der henvender sig til ungdomsmedlemmer?

Tabel og figur 9 viser voksenmedlemmernes holdning til antallet af arrangementer, der henvender sig til deres medlemskategori. Her fortsætter den tendens, der kom til udtryk blandt ungdomsmedlemmerne. 19 ud af de 30 respondenter inden for voksenkategorien, der har taget stilling til dette spørgsmål (dvs. 63,3 %), har svaret, at der er for få arrangementer, der henvender sig til dem, mens 11 har svaret, at antallet er tilpas.

Tabel 9. Hvad synes du om antallet af arrangementer, der henvender sig til voksenmedlemmer?

		Frekvens	Procent	Valid procent	Kumulativ procent
Valide	Antallet er tilpas	11	30,6	36,7	36,7
	Der er for få	19	52,8	63,3	100,0
	Total	30	83,3	100,0	
Mangler	Ved ikke/Ikke relevant	6	16,7		
Total		36	100,0		

Figur. 9 Hvad synes du om antallet af arrangementer, der henvender sig til voksenmedlemmer?



Hvad synes du om antallet af arrangementer, der henvender sig til voksenmedlemmer?

Det kunne umiddelbart se ud som om, at holdningen til antallet af arrangementer, er en af de faktorer/variable, der trækker ned i voksen- og ungdomsmedlemmers generelle tilslutning i de overordnede mål for tilfredshed, relevans og deltagelse.

2.2.2 Indholdet af arrangementerne

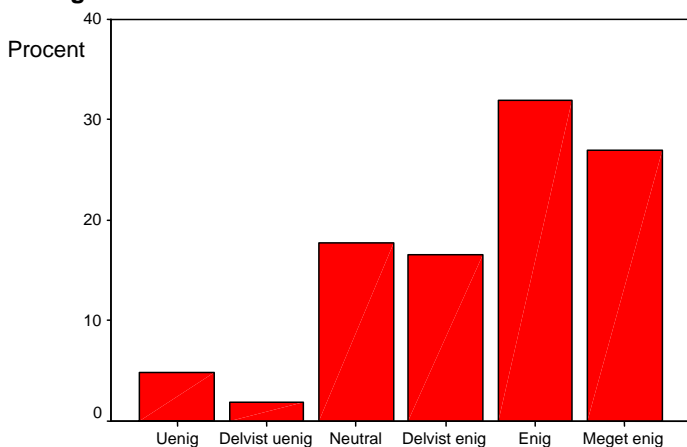
I forbindelse med indholdet af foreningens arrangementer er der i spørgeskemaet blevet stillet forskellige spørgsmål til respondenternes holdninger til både det faglige og det sociale indhold.

Tabel og figur 10 viser eksempelvis respondenternes holdning til udsagnet om, hvorvidt det er vigtigt for dem, at der er et fagligt indhold i foreningens arrangementer. Heraf fremgår det, at der samlet set er nogenlunde enighed blandt foreningens medlemmer om, at det faglige indhold (i form af eksempelvis foredrag om MMC) i foreningens arrangementer betyder meget. 75,5 % af de, der har taget stilling til dette spørgsmål har fordelt deres svar mellem de positive svarmuligheder, mens kun 6,7 % har svaret negativt. 17,8 % har valgt at forholde sig neutralt.

Tabel 10. Det er meget vigtigt for mig/os, at der er et fagligt indhold i foreningens arrangementer.

		Frekvens	Procent	Valid procent	Kumulativ procent
Valide	Uenig	8	4,8	4,9	4,9
	Delvist uenig	3	1,8	1,8	6,7
	Neutral	29	17,6	17,8	24,5
	Delvist enig	27	16,4	16,6	41,1
	Enig	52	31,5	31,9	73,0
	Meget enig	44	26,7	27,0	100,0
	Total	163	98,8	100,0	
Mangler	Mangler	2	1,2		
Total		165	100,0		

Figur 10. Det er meget vigtigt for mig/os, at der er et fagligt indhold i foreningens arrangementer.



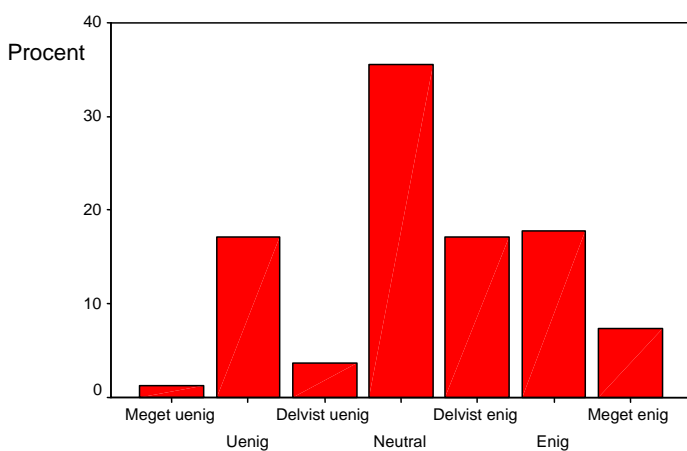
Det er meget vigtigt for mig/os, at der er et fagligt indhold i foreningens arrangementer.

Tabel og figur 11 viser respondenternes holdning til udsagnet om, hvorvidt de savner arrangementer med fagligt indhold. Her er respondenternes svar fordelt lidt mere ligeligt mellem de forskellige svarmuligheder. En stor del (35,6 %) af respondenterne har valgt at forholde sig neutralt til dette udsagn, hvilket muligvis kan forklares med, at de, der ikke deltager så ofte i foreningens arrangementer, ikke har fundet dette udsagn relevant for dem. Af de resterende har 42,4 % i en eller anden grad erklæret sig enig i dette udsagn, mens 22,1 % har erklæret sig uenige. Selvom fordelingen er mere lige, har et flertal af respondenterne i undersøgelsen således givet udtryk for, at de savner arrangementer med et højere fagligt indhold.

Tabel 11. Jeg/vi savner arrangementer med et højere fagligt indhold.

		Frekvens	Procent	Valid procent	Kumulativ procent
Valide	Meget uenig	2	1,2	1,2	1,2
	Uenig	28	17,0	17,2	18,4
	Delvist uenig	6	3,6	3,7	22,1
	Neutral	58	35,2	35,6	57,7
	Delvist enig	28	17,0	17,2	74,8
	Enig	29	17,6	17,8	92,6
	Meget enig	12	7,3	7,4	100,0
	Total	163	98,8	100,0	
Mangler	Mangler	2	1,2		
Total		165	100,0		

Figur 11. Jeg/vi savner arrangementer med et højere fagligt indhold.



Jeg/vi savner arrangementer med et højere fagligt indhold.

Tabel 11a. Hvilket medlemskab har du? Jeg/Vi savner arrangementer med et højere fagligt indhold.

(Tabellen læses vandret)

			Meget uenig	Uenig	Delvist uenig	Neutral	Delvist enig	Enig	Meget enig	Total
Familiemedlemskab	Antal		20	3	29	20	19	4	95	
	Procent		21,1 %	3,2 %	30,5 %	21,1 %	20,0 %	4,2 %	100,0 %	
Voksenmedlemskab	Antal		1	2	11	4	9	8	35	
	Procent		2,9 %	5,7 %	31,4 %	11,4 %	25,7 %	22,9 %	100,0 %	
Ungdomsmedlemskab	Antal		1	2	8	1	1		13	
	Procent		7,7 %	15,4 %	61,5 %	7,7 %	7,7 %		100,0 %	
Ung m. familiemedlemskab	Antal		1	5	1	10	3		20	
	Procent		5,0 %	25,0 %	5,0 %	50,0 %	15,0 %		100,0 %	
Total	Antal		2	28	6	58	28	29	12	163
	Procent		1,2 %	17,2 %	3,7 %	35,6 %	17,2 %	17,8 %	7,4 %	100,0 %

Af tabel 11a fremgår det, at det hovedsageligt er respondenter med voksenmedlemskab, der efterspørger arrangementer med et højere fagligt indhold. 60 % af voksenmedlemmerne har i en

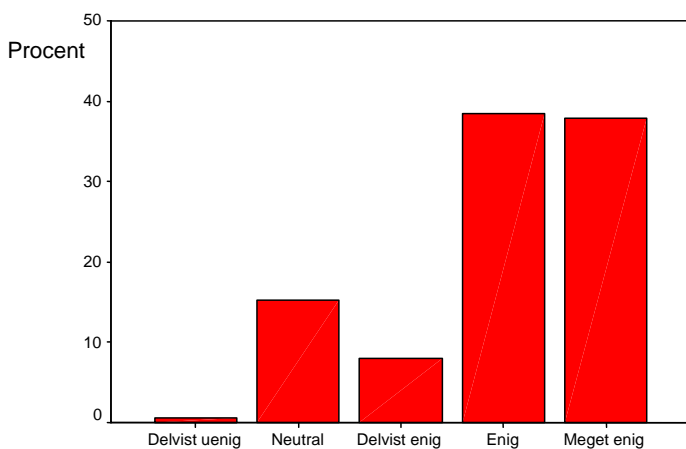
eller anden grad erklæret sig enige i dette udsagn, mens det samme gælder for 45,3 % af respondenterne i familiekategorien. Blandt ungdomsmedlemmer og unge med familiemedlemskab gælder det, at en meget stor del har valgt at forholde sig neutralt til udsagnet, mens de resterende hovedsageligt har erklæret sig uenige.

Tabel og figur 12 viser respondenternes holdning til udsagnet om, hvorvidt det sociale indhold i foreningens arrangementer er vigtigt for dem. Her er fordelingen af respondenternes svar på de forskellige svarkategorier endnu mere entydig end i tabel og figur 10, der handlede om det faglige indhold. Kun 1 af respondenterne (0,6 %) har erklæret sig delvist uenig i, at det sociale indhold i arrangementerne er vigtigt. 15,2 % har valgt at forholde sig neutralt til udsagnet, mens hele 84,1 % har fordelt deres svar på de positive svarkategorier.

Tabel 12. Det sociale indhold i foreningens arrangementer er meget vigtigt for mig/os.

		Frekvens	Procent	Valid procent	Kumulativ procent
Valide	Delvist uenig	1	0,6	0,6	0,6
	Neutral	25	15,2	15,2	15,9
	Delvist enig	13	7,9	7,9	23,8
	Enig	63	38,2	38,4	62,2
	Meget enig	62	37,6	37,8	100,0
	Total	164	99,4	100,0	
Mangler	Mangler	1	0,6		
Total		165	100,0		

Figur 12. Det sociale indhold i foreningens arrangementer er meget vigtigt for mig/os.



Det sociale indhold i foreningens arrangementer er meget vigtigt for mig/os.

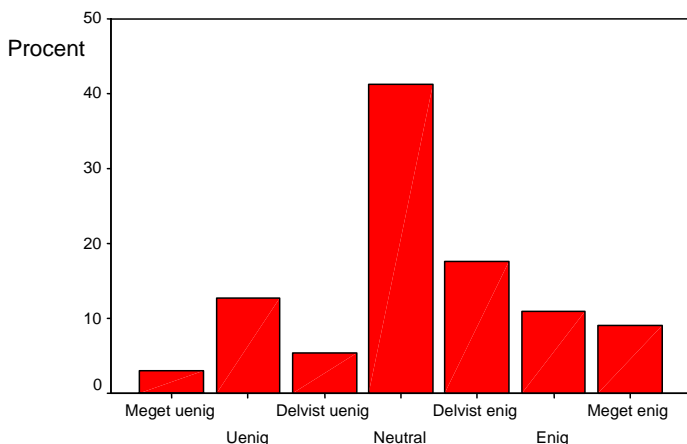
Tabel og figur 13 viser respondenternes holdninger til udsagnet om, hvorvidt de savner arrangementer med socialt indhold. Igen har en stor del af respondenterne (41,2 %) valgt at

forholde sig neutralt til dette udsagn, og den mulige forklaring må være den samme som i forhold til udsagnet om, hvorvidt medlemmerne savner arrangementer med et højere fagligt indhold. De har sandsynligvis ikke fundet udsagnet relevant for dem. Af de resterende respondenter har 37,6 % i en eller anden grad erklæret sig enige i udsagnet, mens 21,2 % har erklæret sig uenige. Flertallet af de respondenter, der har taget stilling til udsagnet, giver således udtryk for, at de savner arrangementer med et socialt indhold.

Tabel 13. Jeg/Vi savner flere sociale arrangementer.

		Frekvens	Procent	Valid procent	Kumulativ procent
Valide	Meget uenig	5	3,0	3,0	3,0
	Uenig	21	12,7	12,7	15,8
	Delvist uenig	9	5,5	5,5	21,2
	Neutral	68	41,2	41,2	62,4
	Delvist enig	29	17,6	17,6	80,0
	Enig	18	10,9	10,9	90,9
	Meget enig	15	9,1	9,1	100,0
	Total	165	100,0	100,0	

Figur 13. Jeg/Vi savner flere sociale arrangementer.



Jeg/Vi savner flere sociale arrangementer.

Af tabel 13a fremgår det, at det hovedsageligt er blandt ungdomsmedlemmer og unge med familiemedlemskab, at der efterlyses flere sociale arrangementer. Ca. 60 % af respondenterne i begge disse ungdomskategorier har i en eller anden grad erklæret sig enige i udsagnet.

Blandt respondenterne i voksenkategorien gælder det for 41,7 %, mens det for respondenterne i familie-kategorien kun gælder for 28 %. Særligt i familie- og voksenkategorien er der mange, der har valgt at forholde sig neutralt til udsagnet.

Tabel 13a. Hvilket medlemskab har du? Jeg/Vi savner flere sociale arrangementer.

(Tabellen læses vandret)

			Meget uenig	Uenig	Delvist uenig	Neutral	Delvist enig	Enig	Meget enig	Total
	Familiemedlemskab	Antal	3	16	7	43	13	13	1	96
		Procent	3,1 %	16,7 %	7,3 %	44,8 %	13,5 %	13,5 %	1,0 %	100,0 %
	Voksenmedlemskab	Antal	2	2	2	15	8	2	5	36
		Procent	5,6 %	5,6 %	5,6 %	41,7 %	22,2 %	5,6 %	13,9 %	100,0 %
	Ungdomsmedlemskab	Antal				5	3	1	4	13
		Procent				38,5 %	23,1 %	7,7 %	30,8 %	100,0 %
	Ung m. familiemedlemskab	Antal		3		5	5	2	5	20
		Procent		15,0 %		25,0 %	25,0 %	10,0 %	25,0 %	100,0 %
Total		Antal	5	21	9	68	29	18	15	165
		Procent	3,0 %	12,7 %	5,5 %	41,2 %	17,6 %	10,9 %	9,1 %	100,0 %

2.2.3 Hvad er det afgørende for medlemmernes deltagelse?

Foreningens medlemmer er desuden blevet bedt om at tage stilling til, hvad der er det afgørende for, om de vælger at deltage i foreningens arrangementer.

Prioriteringen mellem de forskellige faktorer, der blev opstillet i spørgeskemaet, fordeler sig som vist i tabel 14.

Tabel 14. Hvad er afgørende for, om du/familien deltager i foreningens arrangementer?

(Tabellen læses vandret)

	1. prioritet	2. prioritet	3. prioritet	4. prioritet	5. prioritet	6. prioritet	Mangler	Total
Det sociale indhold	25,5 %	17,0 %	7,9 %	10,3 %	4,8 %	3,0 %	31,5 %	100,0 %
Det faglige indhold	20,6 %	15,8 %	9,7 %	7,9 %	7,9 %	6,7 %	31,5 %	100,0 %
Tidspunkt	10,9 %	12,1 %	18,2 %	12,1 %	10,3 %	4,8 %	31,5 %	100,0 %
Sted	4,2 %	12,1 %	16,4 %	20,6 %	7,3 %	7,9 %	31,5 %	100,0 %
Pris	3,6 %	6,7 %	11,5 %	11,5 %	27,9 %	7,3 %	31,5 %	100,0 %
At vi kan få økonomisk støtte til deltagelsen	3,6 %	4,8 %	4,8 %	6,1 %	10,3 %	38,8 %	31,5 %	100,0 %

Det sociale og det faglige indhold ligger næsten lige i toppen som de faktorer, der prioriteres højest, når foreningens medlemmer beslutter, om de vil deltage i arrangementerne. Til gengæld vurderes sted, pris og den mulige økonomiske støtte relativt lavt. Mest markant er det, at hele 38,8 % af respondenterne placerer den økonomiske støtte som deres 6. prioritet.

Respondenterne i familiekategorien er ligeledes blevet spurgt om, hvad der er det afgørende for, om deres barn deltager i foreningens arrangementer. Her fordeler prioriteringen sig som vist i tabel 15.

Tabel 15. Hvad er afgørende for, om jeres barn deltager i foreningens arrangementer?

(Tabellen læses vandret)

	1. prioritet	2. prioritet	3. prioritet	4. prioritet	5. prioritet	Mangler	Total
Det sociale indhold	45,8 %	10,4 %	6,3 %	3,1 %	5,2 %	29,2 %	100,0 %
Tidspunkt	15,6 %	24,0 %	19,8 %	4,2 %	7,3 %	29,2 %	100,0 %
Sted	4,2 %	21,9 %	27,1 %	9,4 %	8,3 %	29,2 %	100,0 %
Pris	3,1 %	2,1 %	12,5 %	42,7 %	10,4 %	29,2 %	100,0 %
At vi kan få økonomisk støtte til deltagelsen	2,1 %	12,5 %	5,2 %	11,5 %	39,6 %	29,2 %	100,0 %

Heraf fremgår det med al tydelighed, at det er det sociale indhold i arrangementerne, der vægtes højest, når det besluttes, om børnene skal deltage i foreningens arrangementer. Faktorer som pris og økonomisk støtte ligger meget klart placeret i bunden som henholdsvis 5. og 6. prioritet.

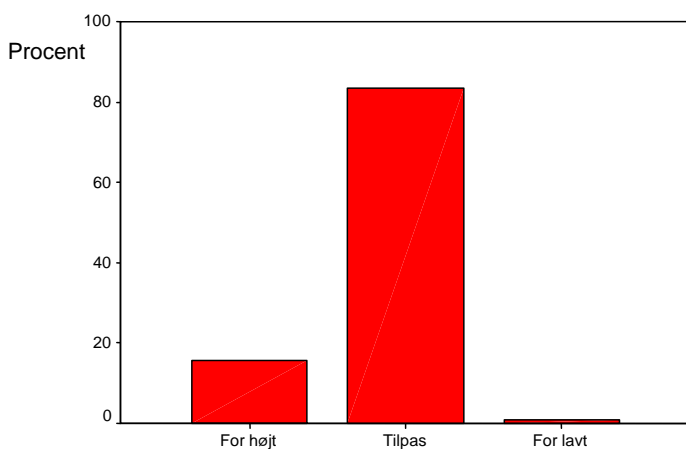
2.2.4 Prisen på arrangementerne

I forbindelse med respondenternes holdning til prisen på arrangementerne viser tabel og figur 16 en meget klar tendens.

83,5 % af de respondenter, der har valgt at tage stilling til dette spørgsmål, har svaret, at prisniveauet på foreningens arrangementer er tilpas. Ud af samtlige besvarelser af dette spørgsmål har 21,8 % svaret "Ved ikke" eller "Ikke relevant", hvilket må forklares med, at de enten ikke deltager i arrangementerne, eller at de modtager støtte fra deres hjemkommune og derfor ikke kan tage stilling. Som det fremgår af tabellen over, hvorvidt medlemmerne har modtaget støtte til deres deltagelse i foreningens arrangementer på side 10 i Appendiks, har 64,4 % af respondenterne svaret ja til, at de har modtaget støtte fra kommunen til deres deltagelse i arrangementerne.

Tabel 16. Hvad synes du/l om niveauet for priserne på foreningens arrangementer?

		Frekvens	Procent	Valid procent	Kumulativ procent
Valide	For højt	20	12,1	15,7	15,7
	Tilpas	106	64,2	83,5	99,2
	For lavt	1	0,6	0,8	100,0
	Total	127	77,0	100,0	
Mangler	Mangler	2	1,2		
	Ved ikke/Ikke relevant	36	21,8		
	Total	38	23,0		
Total		165	100,0		

Figur 16. Hvad synes du/l om niveauet for priserne på foreningens arrangementer?

Hvad synes du/l om niveauet for priserne på foreningens arrangementer?

Under hovedtemaet om foreningens arrangementer, ser der ud til at gemme sig en stor del af forklaringen på, hvorfor ungdomsmedlemmer og især voksenmedlemmer skiller sig ud i de overordnede mål for tilfredshed, relevans og deltagelse. Som det fremgår af analysen af dette tema er der generelt stor tilfredshed med antallet af arrangementer i løbet af et år, men denne tilfredshed gør sig mest gældende blandt familie- og ungdomsmedlemmer. For både unge med familiemedlemskab og voksenmedlemmer gælder det, at omkring en tredjedel af respondenterne mener, at der er for få arrangementer. Både voksen- og ungdomsmedlemmer efterlyser også flere arrangementer, der henvender sig mere specifikt til dem.

I forbindelse med indholdet af arrangementerne ser det ud til, at typen af arrangementer, der efterspørges, imidlertid er forskellig. Hvor det hovedsageligt er de voksne respondenter, der efterlyser arrangementer med et højere fagligt indhold, efterlyser ungdomsmedlemmerne arrangementer med mere fokus på det sociale indhold.

For alle respondenter ser det ud til, at faktorer som det sociale og faglige indhold i arrangementerne er klart det mest afgørende for, om de vælger at deltage, mens faktorer som eksempelvis pris og økonomisk støtte prioriteres lavest.

Dette giver dog ikke nødvendigvis foreningen mulighed for blot at hæve prisen. Langt de fleste af de, der har taget stilling til spørgsmålet om prisen på arrangementerne, har svaret, at prisen er tilpas, mens 15,7 % har svaret, at den er for høj. Analysen viser, at så længe indholdet af arrangementerne kan skabe tilfredshed, spiller prisen en mindre væsentlig rolle i medlemmernes beslutning om at deltage.

2.3 Nyhedsbladet

Medlemmerne er i spørgeskemaet blevet stillet spørgsmål om, hvor ofte de læser foreningens nyhedsblad, deres holdning til antallet af udgivelser i løbet af et år samt deres holdninger til bladets indhold.

2.3.1 Læsehypighed og antal udgivelser

På spørgsmålet om, hvorvidt medlemmerne læser nyhedsbladet, fordeler respondenternes svar sig som vist i tabel 17.

Heraf fremgår det, at langt størstedelen af alle respondenter (77,6 %) har svaret, at de læser nyhedsbladet, hver gang det udkommer.

Tabel 17. Læser du/I foreningens nyhedsblad?

		Frekvens	Procent	Valid procent	Kumulativ procent
Valide	Aldrig/sjældent	6	3,6	3,6	3,6
	Af og til	31	18,8	18,8	22,4
	Ja, hver gang det udkommer	128	77,6	77,6	100,0
	Total	165	100,0	100,0	

Nyhedsbladet udkommer 4 gange om året, og adspurgt om deres holdning til dette antal svarer over 87,6 % af de respondenter, der har taget stilling, at antallet er tilpas, således som det er vist i tabel 18. Ingen har svaret, at der udkommer for mange, mens 12,4 % af de, der har taget stilling til spørgsmålet, har svaret, at der er for få.

Tabel 18. Hvad synes du/l om antallet af udgivelser af foreningens nyhedsblad?

		Frekvens	Procent	Valid procent	Kumulativ procent
Valide	Antallet er tilpas	134	81,2	87,6	87,6
	Der er for få	19	11,5	12,4	100,0
	Total	153	92,7	100,0	
Mangler	Mangler	1	0,6		
	Ved ikke/Ikke relevant	11	6,7		
	Total	12	7,3		
Total		165	100,0		

2.3.2 Nyhedsbladets indhold

Medlemmerne er desuden blevet bedt om at tage stilling til forskellige udsagn om indholdet af nyhedsbladet. Udsagnene handler for det første om indholdet generelt og dernæst om indholdet fordelt på artikler om det sociale liv i foreningen, artikler om MMC og artikler med informationer om, hvad der sker på handicapområdet mht. eksempelvis nye former for hjælpemidler eller lignende.

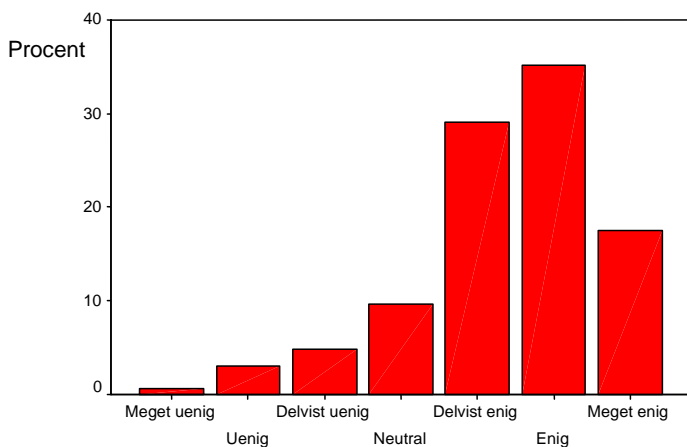
Medlemmerne er blevet bedt om at tage stilling til, hvorvidt de forskellige typer af indhold er interessante, samt om hvorvidt de er vigtige for dem.

Besvarelserne viser alle den samme positive tendens, idet respondenterne på undersøgelsen generelt har givet udtryk for, at indholdet i nyhedsbladet er interessant for dem. Tabel og figur 19 viser respondenternes holdning til indholdet generelt, og det ses her, at hele 81,9 % af respondenterne har fordelt deres svar i de positive svarkategorier.

Tabel 19. Indholdet af nyhedsbladet er ofte interessant for mig/os.

		Frekvens	Procent	Valid procent	Kumulativ procent
	Meget uenig	1	0,6	0,6	0,6
	Uenig	5	3,0	3,0	3,6
	Delvist uenig	8	4,8	4,8	8,5
	Neutral	16	9,7	9,7	18,2
	Delvist enig	48	29,1	29,1	47,3
	Enig	58	35,2	35,2	82,4
	Meget enig	29	17,6	17,6	100,0
	Total	165	100,0	100,0	

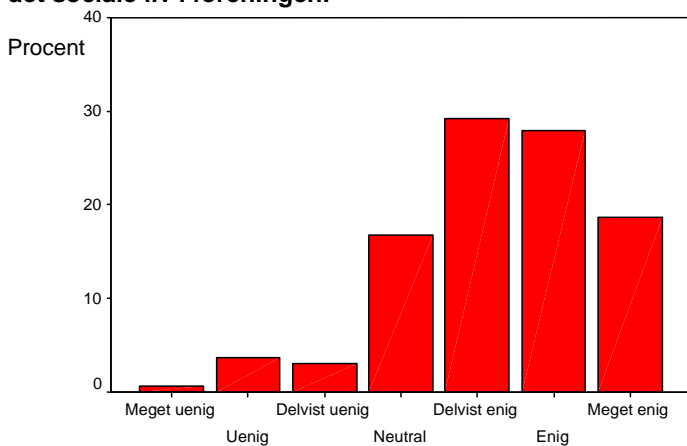
Figur 19. Indholdet af nyhedsbladet er ofte interessant for mig/os.



Indholdet af nyhedsbladet er ofte interessant for mig/os.

Figur 20, 21 og 22 viser respondenternes holdning til udsagnet om, hvorvidt de forskellige former for indhold i nyhedsbladet er vigtige for dem. Det fremgår her, at respondenterne finder alle tre indholdstyper vigtige, men særligt når det gælder artikler, der indeholder viden om MMC, og artikler, der informerer om udviklinger på handicapområdet, er svarene fordelt i de to mest positive svarkategorier.⁵

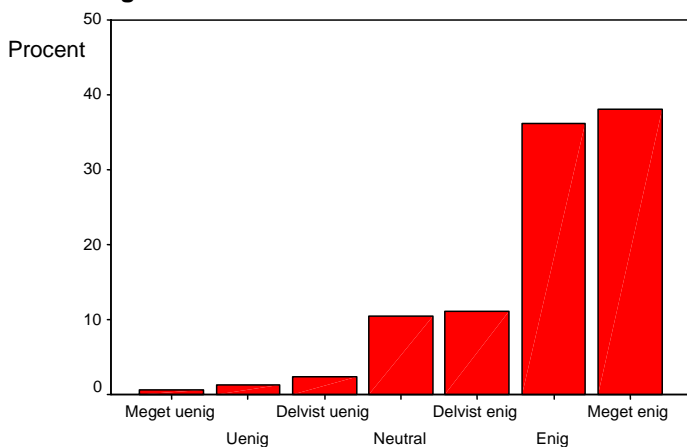
Figur 20. Det er meget vigtigt for mig/os at læse artikler og historier om det sociale liv i foreningen.



Det er meget vigtigt for mig/os at læse artikler og historier om det sociale liv i foreningen.

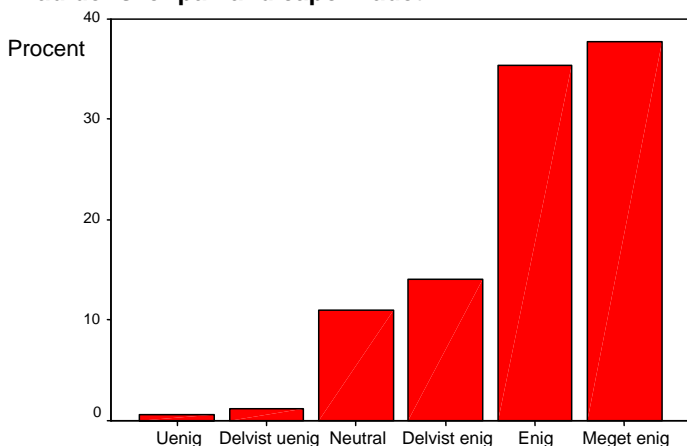
⁵ Tabellerne med de præcise angivelser af antal og procent kan findes i Appendiks s. 16-17

Figur 21. Det er meget vigtigt for mig/os at læse artikler, der kan øge min/vores viden om MMC.



Det er meget vigtigt for mig/os at læse artikler, der kan øge min/vores viden om MMC.

Figur 22. Det er meget vigtigt for mig/os, at jeg/vi kan følge med i, hvad der sker på handicapområdet.



Det er meget vigtigt for mig/os, at jeg/vi kan følge med i, hvad der sker på handicapområdet.

Generelt er der meget stor tilfredshed med nyhedsbladet at spore blandt respondenterne på undersøgelsen. Dette gælder både i forhold til antallet af udgivelser og indholdets relevans. Respondenterne finder det vigtigt at læse artikler om både det sociale liv i foreningen, om MMC og om handicapområdet generelt. Særligt de to sidstnævnte ser ud til at betyde meget for respondenterne på denne undersøgelse, hvilket der selvfølgelig bør tages højde for.

2.4 Hjemmeside og diskussionsforum

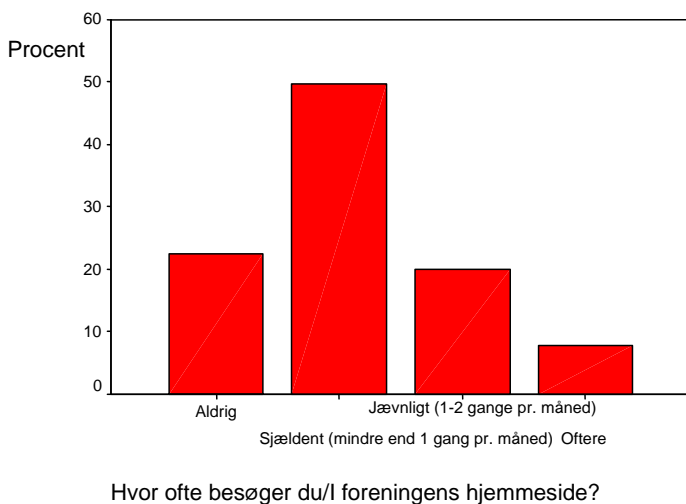
I forbindelse med foreningens hjemmeside er der i spørgeskemaet blevet stillet spørgsmål om hyppigheden af medlemmernes besøg på siden og af deres besøg på sidens diskussionsforum.

Af tabel og figur 23 fremgår det, at 49,7 % af respondenterne har svaret, at de besøger hjemmesiden mindre end en gang pr. måned, mens i alt 27,9 % besøger den 1-2 gange pr. måned eller oftere end det. 22,4 % har svaret, at de aldrig besøger siden.

Tabel 23. Hvor ofte besøger du/I foreningens hjemmeside?

		Frekvens	Procent	Valid procent	Kumulativ procent
Valide	Aldrig	37	22,4	22,4	22,4
	Sjældent (mindre end 1 gang pr. måned)	82	49,7	49,7	72,1
	Jævnligt (1-2 gange pr. måned)	33	20,0	20,0	92,1
	Oftere	13	7,9	7,9	100,0
	Total	165	100,0	100,0	

Figur 23. Hvor ofte besøger du/I foreningens hjemmeside?



Hvordan denne fordeling af svarene skal tolkes afhænger i høj grad af, hvor ofte man kan forvente, at medlemmerne vil besøge siden. Hvilke oplysninger er det, medlemmerne kan finde på siden, og hvor ofte kan de i deres hverdag siges at have behov for disse oplysninger? Set i lyset af dette er det bestemt positivt, at næsten 30 % af respondenterne besøger siden 1-2 gange pr. måned eller oftere.

Sammenlignes tallet med interessen for at læse foreningens nyhedsblad ser der selvfølgelig ud til at være en ringe interesse for at besøge hjemmesiden, men dette kan muligvis forklares ved at se

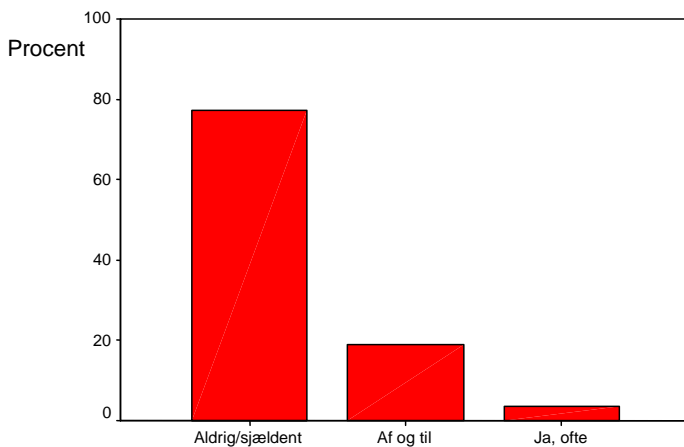
på indholdet af de to forskellige medier, idet de i et meget stort omfang dækker det samme informationsbehov. Da en meget stor andel af respondenterne har svaret, at de læser nyhedsbladet med stor interesse, er det måske kun meget naturligt, at de har fået en stor del af deres informationsbehov dækket her. Hertil kommer selvfølgelig også, at oversigten over foreningens arrangementer ligeledes sendes ud i trykt form, hvorfor medlemmerne ikke nødvendigvis har behov for at besøge hjemmesiden for at finde de samme oplysninger.

Foreningens hjemmeside indeholder imidlertid et interaktivt aspekt i form af sidens diskussionsforum, som ikke er at finde i nyhedsbladet. Af tabel og figur 24 fremgår det, at 77,3 % af de respondenter, der har taget stilling til dette spørgsmål, aldrig eller kun sjældent besøger forummet. Dette kan igen skyldes, at medlemmerne generelt får deres informationsbehov dækket andre steder, og at de derfor ikke besøger siden og måske derfor ikke er så opmærksomme på, at dette tilbud eksisterer.

Tabel 24. Besøger du/I hjemmesidens diskussionsforum?

		Frekvens	Procent	Valid procent	Kumulativ procent
Valide	Aldrig/sjældent	126	76,4	77,3	77,3
	Af og til	31	18,8	19,0	96,3
	Ja, ofte	6	3,6	3,7	100,0
	Total	163	98,8	100,0	
Mangler	Mangler	2	1,2		
Total		165	100,0		

Figur 24. Besøger du/I hjemmesidens diskussionsforum?



Besøger du/I hjemmesidens diskussionsforum?

Ønsker man fra foreningens side at få flere af medlemmerne til at besøge siden og diskussionsforummet, kan det være en idé at gøre siden mere interaktiv og dermed gøre den til et

bedre redskab for kommunikationen mellem foreningen og medlemmerne samt mellem medlemmerne. Eksempelvis kunne det gøres muligt for medlemmerne at tilmelde sig arrangementer direkte på siden i stedet for via brev. Dette ville muligvis sikre, at flere vil besøge siden og måske dermed også diskussionsforummet.

2.5 Foreningsvejledere

Foreningens vejlederordning har været endnu et af hovedtemaerne i spørgeskemaet.

Inden for dette tema er der for det første blevet stillet spørgsmål om, hvorvidt medlemmerne har benyttet sig af ordningen, og dernæst om, hvorvidt ordningen er vigtig for dem.

Som det fremgår af tabel 25, har 69,2 % af de respondenter, der har taget stilling til dette spørgsmål, svaret nej til at have benyttet sig af ordningen. 21,4 % har svaret ja.

Tabel 25. Har du/l benyttet foreningens vejlederordning?

		Frekvens	Procent	Valid Procent	Kumulativ procent
Valide	Nej	110	66,7	69,2	69,2
	Ja	34	20,6	21,4	90,6
	Ved ikke	15	9,1	9,4	100,0
	Total	159	96,4	100,0	
Mangler	Mangler	6	3,6		
Total		165	100,0		

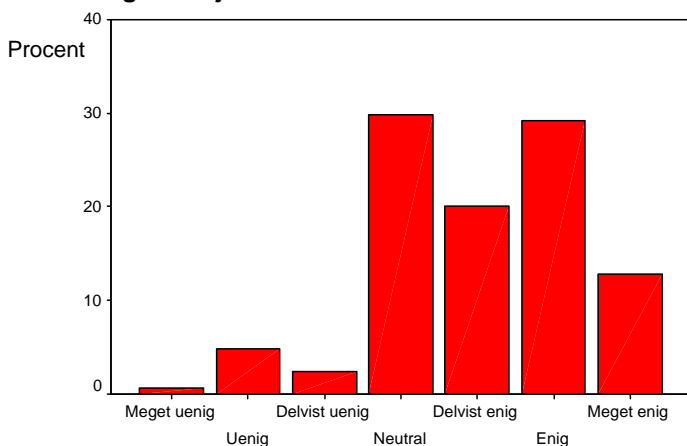
Som med spørgsmålene i forbindelse med foreningens hjemmeside afhænger tolkningen af denne fordeling i høj grad af, hvad foreningen opstiller som sit succeskriterium for anvendelsen af vejlederordningen. Hvad er medlemmernes behov for rådgivning og vejledning i hverdagen, og hvordan får de normalt dette behov dækket?

Tabel og figur 26 viser respondenternes holdning til udsagnet om, hvorvidt det er vigtigt for dem at kunne modtage rådgivning og vejledning af foreningens vejledere. Heraf fremgår det, at størstedelen af respondenterne erklærer sig enig i, at det er vigtigt for dem. 62,2 % af respondenterne har fordelt deres svar blandt de positive svarmuligheder, mens kun 7,9 % har fordelt deres svar på de negative. En relativ stor andel på 29,9 % har valgt at forholde sig neutralt til udsagnet.

Tabel 26. Det er vigtigt for mig/os at kunne få vejledning/rådgivning om MMC af foreningens vejledere.

		Frekvens	Procent	Valid procent	Kumulativ procent
Valide	Meget uenig	1	0,6	0,6	0,6
	Uenig	8	4,8	4,9	5,5
	Delvist uenig	4	2,4	2,4	7,9
	Neutral	49	29,7	29,9	37,8
	Delvist enig	33	20,0	20,1	57,9
	Enig	48	29,1	29,3	87,2
	Meget enig	21	12,7	12,8	100,0
	Total	164	99,4	100,0	
Mangler	Mangler	1	0,6		
Total		165	100,0		

Figur 26. Det er vigtigt for mig/os at kunne få vejledning/rådgivning om MMC af foreningens vejledere.



Det er vigtigt for mig/os at kunne få vejledning/rådgivning om MMC af foreningens vejledere.

Kun cirka 20 % af respondenterne på denne undersøgelse svarer altså, at de har benyttet sig af foreningens vejlederordning, mens over 60 % har svaret, at ordningen trods alt er vigtig for dem. Mange har imidlertid valgt at forholde sig neutralt.

Ønsker man fra foreningens side, at flere af medlemmerne skal benytte sig af ordningen, er det derfor for det første vigtigt at se på, om medlemmerne er blevet informeret i tilstrækkelig grad om eksistensen af ordningen, samt om hvad vejlederne kan tilbyde.

Dernæst kunne det være en mulighed at åbne for flere adgange til den. Igen kunne foreningens hjemmeside spille en større rolle, idet man her ville kunne lave en form for brevkassefunktion, hvor medlemmerne anonymt ville kunne stille spørgsmål til foreningsvejlederne.

2.6 Ekstern rådgivning og vejledning

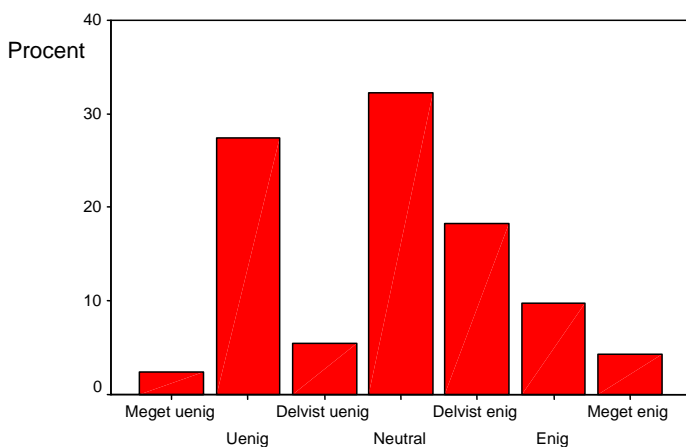
Denne del af analysen handler om den rådgivning og vejledning, som medlemmerne kan hente uden for foreningen. Medlemmerne er blandt andet blevet bedt om at tage stilling til udsagn om, hvorvidt de mangler information om, hvor de kan søge rådgivning og vejledning, samt om, hvorvidt det er vigtigt for dem, at foreningen har eksterne samarbejdspartnere som eksempelvis Solbakkens Rådgivningscenter for Bevægelseshandicap.

Tabel og figur 27 viser respondenternes holdning til udsagnet om, hvorvidt de mangler informationer om, hvor de kan søge rådgivning og vejledning. Tendensen i respondenternes holdninger til dette udsagn er ikke særligt entydig. En meget stor andel på 32,3 % har valgt at forholde sig neutralt til udsagnet, 32,4 % har i en eller anden grad erklæret sig enige, mens 35,3 % i en eller anden grad har erklæret sig uenige. Dog har 27,4 % erklæret sig klart "uenige" i, at de savner informationer om, hvor de kan søge rådgivning.

Tabel 27. Jeg/vi savner informationer om, hvor jeg/vi kan søge rådgivning og vejledning.

		Frekvens	Procent	Valid procent	Kumulativ procent
Valide	Meget uenig	4	2,4	2,4	2,4
	Uenig	45	27,3	27,4	29,9
	Delvist uenig	9	5,5	5,5	35,4
	Neutral	53	32,1	32,3	67,7
	Delvist enig	30	18,2	18,3	86,0
	Enig	16	9,7	9,8	95,7
	Meget enig	7	4,2	4,3	100,0
	Total	164	99,4	100,0	
Mangler	Mangler	1	0,6		
Total		165	100,0		

Figur 27. Jeg/vi savner informationer om, hvor jeg/vi kan søge rådgivning og vejledning.



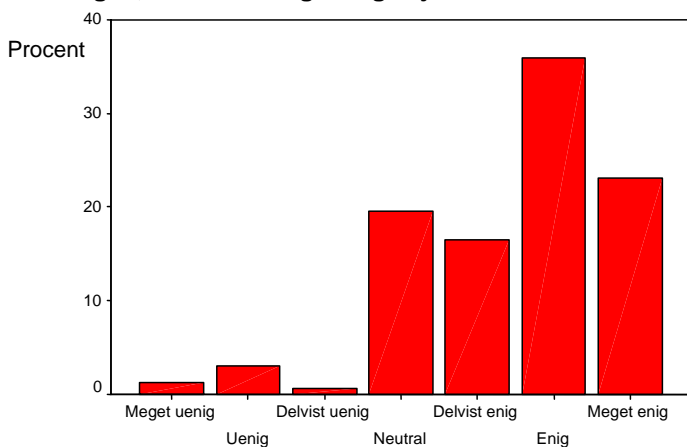
Jeg/vi savner informationer om, hvor jeg/vi kan søge rådgivning og vejledning.

Tabel og figur 28 viser respondenternes holdning til udsagnet om, hvorvidt det er vigtigt for dem, at de via foreningen kan få kontakt til andre rådgivningsinstanser (eksempelvis Solbakkens Rådgivningscenter for Bevægelseshandicap). Her er billedet meget mere entydigt, og en meget stor andel af respondenterne har erklæret sig enige i en eller anden grad. 75,5 % har fordelt deres svar på de positive svarmuligheder. 4,8 % på de negative, mens 19,5 % har valgt at forholde sig neutralt til udsagnet.

Tabel 28. Det er vigtigt for mig/os, at jeg/vi gennem foreningen kan få kontakt til fagfolk uden for foreningen, som kan rådgive og vejlede om MMC.

		Frekvens	Procent	Valid procent	Kumulativ procent
Valide	Meget uenig	2	1,2	1,2	1,2
	Uenig	5	3,0	3,0	4,3
	Delvist uenig	1	0,6	0,6	4,9
	Neutral	32	19,4	19,5	24,4
	Delvist enig	27	16,4	16,5	40,9
	Enig	59	35,8	36,0	76,8
	Meget enig	38	23,0	23,2	100,0
	Total	164	99,4	100,0	
Mangler	Mangler	1	0,6		
Total		165	100,0		

Figur 28. Det er vigtigt for mig/os, at jeg/vi gennem foreningen kan få kontakt til fagfolk uden for foreningen, som kan rådgive og vejlede om MMC.



Det er vigtigt for mig/os, at jeg/vi gennem foreningen kan få kontakt til fagfolk uden for foreningen, som kan rådgive og vejlede om MMC.

Resten af dette afsnit vil derfor komme til at omhandle medlemmernes kendskab til Solbakkens Rådgivningscenter for Bevægelseshandicap samt deres holdninger til foreningens samarbejde med dette rådgivningscenter.

2.6.1 Solbakkens Rådgivningscenter for Bevægelseshandicap

Tabel 29 viser respondenternes kendskab til SRB. 88,4 % af de respondenter, der har svaret på dette spørgsmål, har svaret, at de kender Solbakkens Rådgivningscenter for Bevægelseshandicap. 9,8 % har svaret nej.

Tabel 29. Kender du/I Solbakkens Rådgivningscenter for Bevægelseshandicap?

		Frekvens	Procent	Valid procent	Kumulativ procent
Valide	Nej	16	9,7	9,8	9,8
	Ja	145	87,9	88,4	98,2
	Ved ikke	3	1,8	1,8	100,0
	Total	164	99,4	100,0	
Mangler	Mangler	1	0,6		
Total		165	100,0		

På spørgsmålet om, hvorvidt medlemmerne har været i kontakt med SRB, har 75 % af respondenterne, som det fremgår af tabel 30, svaret ja, mens 22,6 % har svaret nej.

Tabel 30. Har du/I nogensinde været i kontakt med Solbakkens Rådgivningscenter for Bevægelseshandicap?

		Frekvens	Procent	Valid procent	Kumulativ procent
Valide	Nej	37	22,4	22,6	22,6
	Ja	123	74,5	75,0	97,6
	Ved ikke	4	2,4	2,4	100,0
	Total	164	99,4	100,0	
Mangler	Mangler	1	,6		
Total		165	100,0		

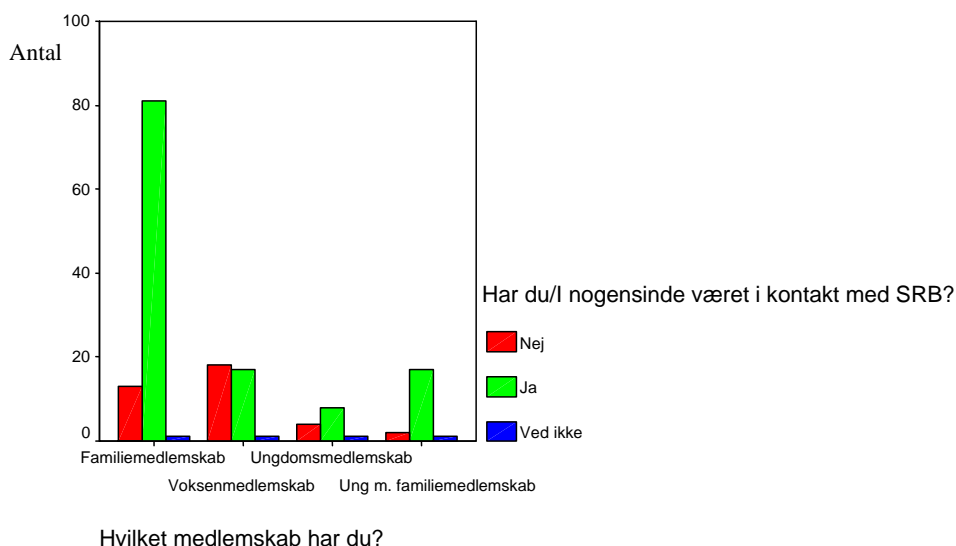
En meget stor andel af respondenterne på denne undersøgelse har således et vist kendskab til SRB, og en næsten lige så stor andel har på et eller andet tidspunkt været i kontakt med rådgivningscentret. I tabel og figur 30a ses det, hvilke grupper af respondenterne, der hovedsageligt har været i kontakt med SRB.

Tabel 30a. Hvilket medlemskab har du? Har du/I nogensinde været i kontakt med Solbakkens Rådgivningscenter for Bevægelseshandicap?

(Tabellen læses vandret)

			Nej	Ja	Ved ikke	Total
Familiemedlemskab	Antal		13	81	1	95
	Procent		13,7 %	85,3 %	1,1 %	100,0 %
Voksenmedlemskab	Antal		18	17	1	36
	Procent		50,0 %	47,2 %	2,8 %	100,0 %
Ungdomsmedlemskab	Antal		4	8	1	13
	Procent		30,8 %	61,5 %	7,7 %	100,0 %
Ung m. familiemedlemskab	Antal		2	17	1	20
	Procent		10,0 %	85,0 %	5,0 %	100,0 %
Total	Antal		37	123	4	164
	Procent		22,6 %	75,0 %	2,4 %	100,0 %

Figur 30a. Kontakt til Solbakkens Rådgivningscenter for Bevægelseshandicap fordelt på medlemskategorier.



Som det klart fremgår af tabel og figur 30a, er det hovedsageligt blandt familiekategorien og unge med familiemedlemskab, at den største andel af respondenterne har svaret ja til, at de har været i kontakt med Solbakkens Rådgivningscenter for Bevægelseshandicap. Det gælder 85,3 % af respondenter med familiemedlemskab og 85 % af unge med familiemedlemskab. Blandt respondenter med voksenmedlemskab har 50 % svaret nej, mens 47,2 % har svaret ja.

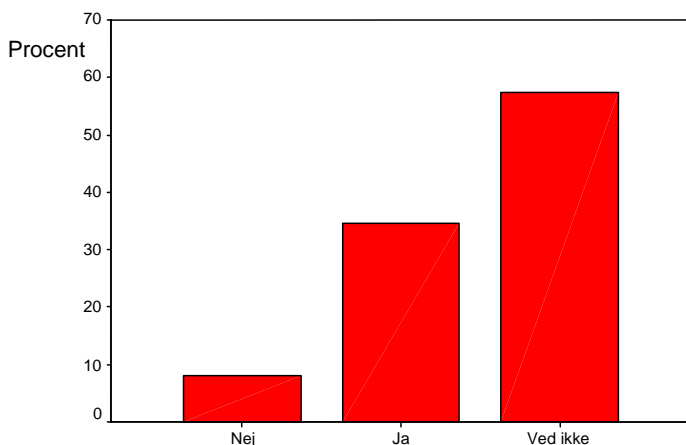
Med så stor en andel af respondenter, der har kendskab til og har været i kontakt med SRB, kan det være interessant at se på, hvad respondenternes holdninger er til foreningens samarbejde med rådgivningscentret.

Tabel og figur 31 viser fordelingen af respondenternes svar på spørgsmålet om, hvorvidt foreningen i tilstrækkelig grad samarbejder med Solbakkens Rådgivningscenter for Bevægelseshandicap.

Tabel 31. Mener du/l, at foreningen samarbejder i tilstrækkelig grad med SRB?

		Frekvens	Procent	Valid procent	Kumulativ procent
Valide	Nej	13	7,9	8,0	8,0
	Ja	56	33,9	34,6	42,6
	Ved ikke	93	56,4	57,4	100,0
	Total	162	98,2	100,0	
Mangler	Mangler	3	1,8		
Total		165	100,0		

Figur 31. Mener du/I, at foreningen samarbejder i tilstrækkelig grad med SRB?



Mener du/I, at foreningen samarbejder i tilstrækkelig grad med SRB?

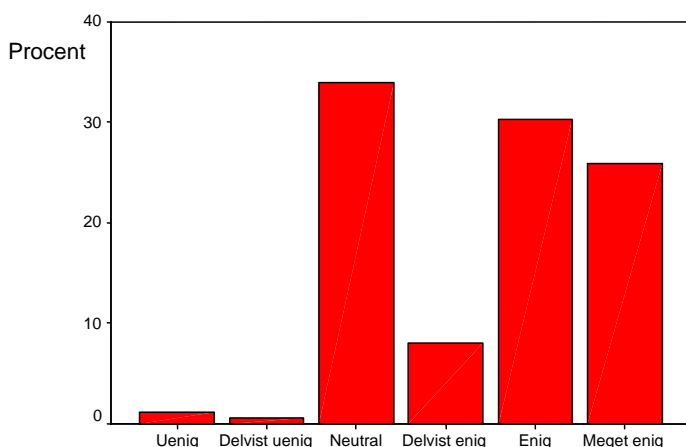
Som det fremgår af ovenstående tabel og figur, har en meget stor andel af respondenterne svaret "ved ikke" på dette spørgsmål. Det kan skyldes, at respondenterne ikke har kendskab til, om eller hvordan foreningen samarbejder med SRB, eller at respondenterne ganske enkelt ikke har ønsket at tage stilling til spørgsmålet. Blandt de, der har taget stilling, er der dog en klar overvægt af respondenter, der har svaret ja.

Til udsagnet "Det er vigtigt for mig/os, at foreningen samarbejder med SRB", er der, som det fremgår af tabel og figur 32, også en relativ stor del af respondenterne, der har svaret i en af de neutrale svarkategorier. Fordelingen mellem de, der i en eller anden grad har erklæret sig enige, og de, der har erklæret sig uenige, er imidlertid stadig ikke til at tage fejl af. 64,1 % har fordelt deres svar på de positive svarkategorier, mens kun 1,8 % har svaret negativt.

Tabel 32. Det er vigtigt for mig/os, at foreningen samarbejder med SRB.

		Frekvens	Procent	Valid procent	Kumulativ procent
Valide	Uenig	2	1,2	1,2	1,2
	Delvist uenig	1	0,6	0,6	1,9
	Neutral	55	33,3	34,0	35,8
	Delvist enig	13	7,9	8,0	43,8
	Enig	49	29,7	30,2	74,1
	Meget enig	42	25,5	25,9	100,0
	Total	162	98,2	100,0	
Mangler	Mangler	3	1,8		
Total		165	100,0		

Figur 32. Det er vigtigt for mig/os, at foreningen samarbejder med SRB.



Det er vigtigt for mig/os, at foreningen samarbejder med SRB.

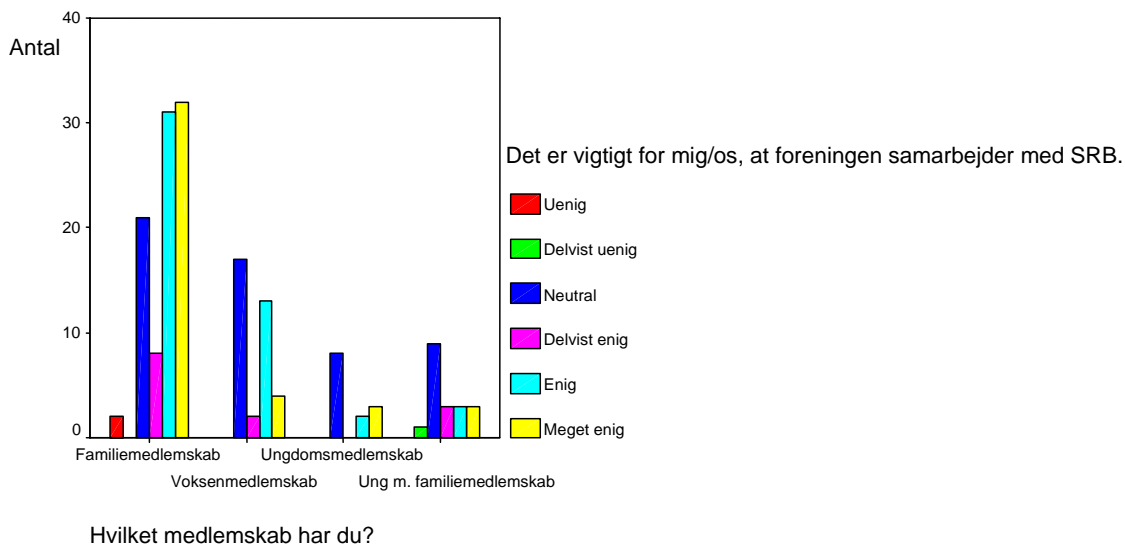
Ser man på besvarelserne fordelt på de forskellige medlemskategorier, som det er vist i tabel og figur 32a, fremgår det, at den største andel af respondenter, der har erklæret sig enig i udsagnet, findes blandt familiekategorien. Det er, som vist tidligere, også denne medlemskategori, der hovedsageligt har haft kontakt til SRB. Derfor er det ikke overraskende, at det også er denne medlemskategori, der ser ud til at finde det mest vigtigt at foreningen samarbejder med SRB. I de andre medlemskategorier er der dog også et klart flertal, der giver udtryk for, at et sådan samarbejde er vigtigt for dem.

Tabel 32a. Hvilket medlemskab har du? Det er vigtigt for mig/os, at foreningen samarbejder med SRB.

(Tabellen læses vandret)

			Uenig	Delvist uenig	Neutral	Delvist enig	Enig	Meget enig	Total
	Familiemedlemskab	Antal	2		21	8	31	32	94
		Procent	2,1 %		22,3 %	8,5 %	33,0 %	34,0 %	100,0 %
	Voksenmedlemskab	Antal			17	2	13	4	36
		Procent			47,2 %	5,6 %	36,1 %	11,1 %	100,0 %
	Ungdomsmedlemskab	Antal			8		2	3	13
		Procent			61,5 %		15,4 %	23,1 %	100,0 %
	Ung m. familiemedlemskab	Antal		1	9	3	3	3	19
		Procent		5,3 %	47,4 %	15,8 %	15,8 %	15,8 %	100,0 %
Total		Antal	2	1	55	13	49	42	162
		Procent	1,2 %	,6%	34,0 %	8,0 %	30,2 %	25,9 %	100,0 %

Figur 32a. Respondenternes holdning til vigtighed af samarbejde med SRB – fordelt på medlemskategorier.



2.7 Organisation

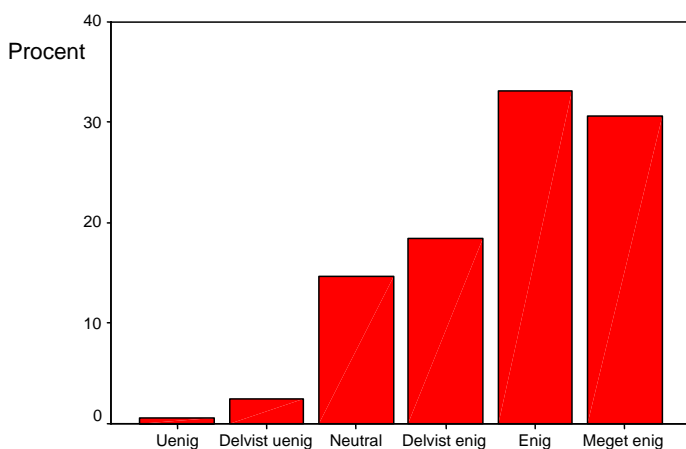
I spørgeskemaet er der blevet stillet enkelte spørgsmål, der skal forsøge at afdække medlemmernes holdninger til måden, hvorpå Rygmarvsbrokforeningen er organiseret. Medlemmerne er blevet bedt om at tage stilling til, om foreningen skal være frivilligt eller professionelt drevet, samt at give udtryk for deres synspunkt på graden af medlemmernes indflydelse på foreningens arbejde.

I tabel og figur 33 vises respondenternes holdning til udsagnet: "Jeg/Vi er tilfredse med en forening drevet vha. frivilligt arbejde". Heraf fremgår det, at en meget stor andel af de respondenter, der har svaret, har fordelt deres svar mellem de to kategorier "enig" og "meget enig". I alt har 82,2 % af respondenterne fordelt deres svar på de positive svarkategorier. Et overvældende flertal giver således udtryk for at være tilfredse med en forening, der drives på frivilligt basis.

Tabel 33. Jeg/Vi er tilfreds med en forening drevet vha. frivilligt arbejde.

		Frekvens	Procent	Valid procent	Kumulativ procent
Valide	Uenig	1	0,6	0,6	0,6
	Delvist uenig	4	2,4	2,5	3,1
	Neutral	24	14,5	14,7	17,8
	Delvist enig	30	18,2	18,4	36,2
	Enig	54	32,7	33,1	69,3
	Meget enig	50	30,3	30,7	100,0
	Total	163	98,8	100,0	
Mangler	Mangler	2	1,2		
Total		165	100,0		

Figur 33. Jeg/Vi er tilfreds med en forening drevet vha. frivilligt arbejde.



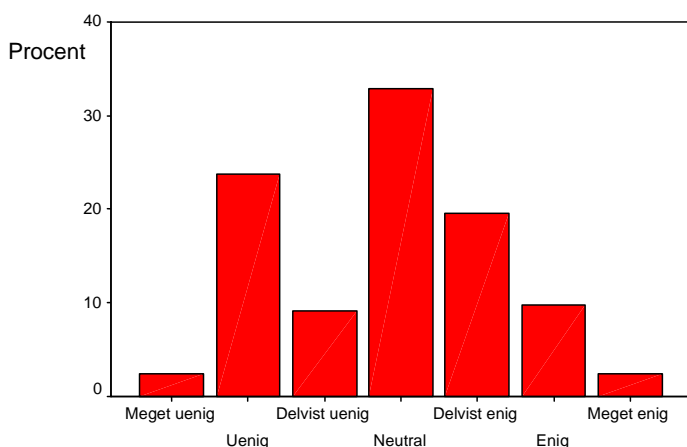
Jeg/vi er tilfreds med en forening drevet vha. frivilligt arbejde.

I tabel og figur 34 vises respondenternes holdning til udsagnet: "Jeg/Vi ønsker en forening, der i højere grad er drevet vha. professionelt ansatte". Til dette udsagn har en relativ stor andel af respondenterne (32,9 %) valgt at svare i en af de neutrale svarkategorier. I alt 35,3 % har i en eller anden grad erklæret sig uenige, mens 31,7 % har erklæret sig enige. Tendensen i respondenternes holdning til dette udsagn er således langtfra at være særligt entydig og derfor særdeles vanskelig at konkludere noget ud fra.

Tabel 34. Jeg/Vi ønsker en forening, der i højere grad er drevet vha. professionelt ansatte.

		Frekvens	Procent	Valid procent	Kumulativ procent
Valide	Meget uenig	4	2,4	2,4	2,4
	Uenig	39	23,6	23,8	26,2
	Delvist uenig	15	9,1	9,1	35,4
	Neutral	54	32,7	32,9	68,3
	Delvist enig	32	19,4	19,5	87,8
	Enig	16	9,7	9,8	97,6
	Meget enig	4	2,4	2,4	100,0
	Total	164	99,4	100,0	
Mangler	Mangler	1	0,6		
Total		165	100,0		

Figur 34. Jeg/vi ønsker en forening, der i højere grad er drevet vha. professionelt ansatte.



Jeg/vi ønsker en forening, der i højere grad er drevet vha. professionelt ansatte.

Ser man på respondenternes holdninger til deres mulighed for indflydelse på foreningens arbejde, er der, som vist i tabel og figur 35, ikke noget at tage fejl af.

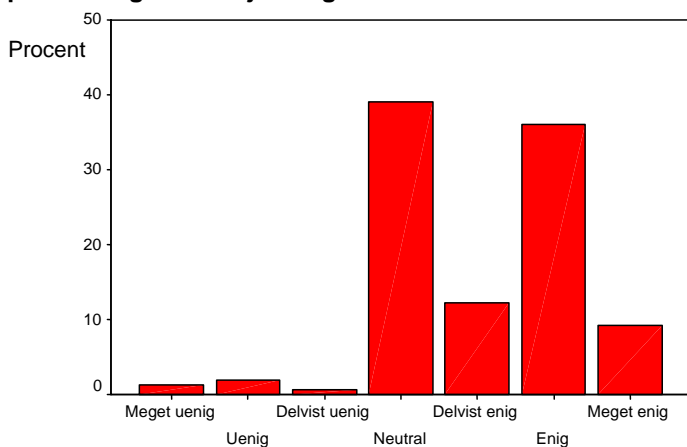
Heraf fremgår det klart, at langt størstedelen af respondenterne har erklæret sig enige i, at deres muligheder for indflydelse er gode. Der er dog stadig en relativ stor del af respondenterne, der har valgt at forholde sig neutrale til udsagnet.

5 af respondenterne har placeret deres svar i de to mest negative svarmuligheder, og som det fremgår af tabellen i Appendiks s. 60, skal 4 af de 5 respondenter findes blandt voksenmedlemmerne.

Tabel 35. Jeg/Vi synes, mine/vores muligheder for at opnå indflydelse på foreningens arbejde er gode.

		Frekvens	Procent	Valid procent	Kumulativ procent
Valide	Meget uenig	2	1,2	1,2	1,2
	Uenig	3	1,8	1,8	3,0
	Delvist uenig	1	0,6	0,6	3,7
	Neutral	64	38,8	39,0	42,7
	Delvist enig	20	12,1	12,2	54,9
	Enig	59	35,8	36,0	90,9
	Meget enig	15	9,1	9,1	100,0
	Total	164	99,4	100,0	
Mangler	Mangler	1	0,6		
Total		165	100,0		

Figur 35. Jeg/Vi synes, mine/vores muligheder for at opnå indflydelse på foreningens arbejde er gode.



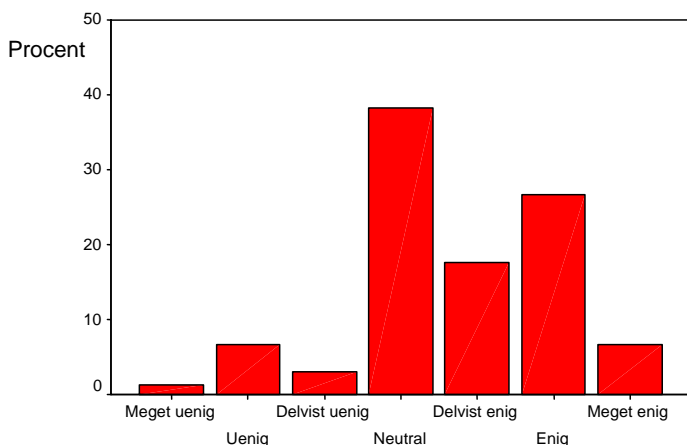
Jeg/Vi synes, mine/vores muligheder for at opnå indflydelse på foreningens arbejde er gode.

Også i forbindelse med udsagnet om, hvorvidt medlemmerne finder det vigtigt at have indflydelse på foreningens arbejde, ser der ud til at være en klar tendens. Som det fremgår af tabel og figur 36, er der igen en stor del af respondenterne, der har valgt at forholde sig neutrale, men blandt de resterende er der ingen tvivl om fordelingen. Langt den største del af de respondenter, der har taget stilling, har erklæret sig enige i, at det er vigtigt for dem at have indflydelse på foreningens arbejde.

Tabel 36. Det er vigtigt for mig/os at kunne have indflydelse på foreningens arbejde.

		Frekvens	Procent	Valid procent	Kumulativ procent
Valide	Meget uenig	2	1,2	1,2	1,2
	Uenig	11	6,7	6,7	7,9
	Delvist uenig	5	3,0	3,0	10,9
	Neutral	63	38,2	38,2	49,1
	Delvist enig	29	17,6	17,6	66,7
	Enig	44	26,7	26,7	93,3
	Meget enig	11	6,7	6,7	100,0
	Total	165	100,0	100,0	

Figur 36. Det er vigtigt for mig/os at kunne have indflydelse på foreningens arbejde.



Det er vigtigt for mig/os at kunne have indflydelse på foreningens arbejde.

Et meget stort flertal af respondenterne giver altså inden for dette hovedtema i undersøgelsen udtryk for, at de er tilfredse med en forening drevet på frivillig basis. Det fremgår desuden, at respondenterne føler, at deres muligheder for indflydelse på foreningens arbejde er gode, samtidig med, at de giver udtryk for, at dette er vigtigt for dem

2.8 Kontingent

Det kontingent, som foreningens medlemmer betaler for deres medlemskab, har naturligvis også været et af hovedtemaerne i spørgeskemaet. Der er blevet stillet spørgsmål om medlemmernes holdninger til det nuværende niveau og deres holdninger til en eventuel stigning.

Af tabel 37 fremgår det, at et overvældende flertal af respondenterne på undersøgelsen (90,3 %) har svaret, at det nuværende niveau for kontingentet er passende. 6,5 % har svaret, at det er for lavt, mens kun 3,2 % har svaret, at det er for højt.

Tabel 37. Hvad synes du/I om niveauet for det kontingent, du/I betaler for medlemskabet af foreningen?

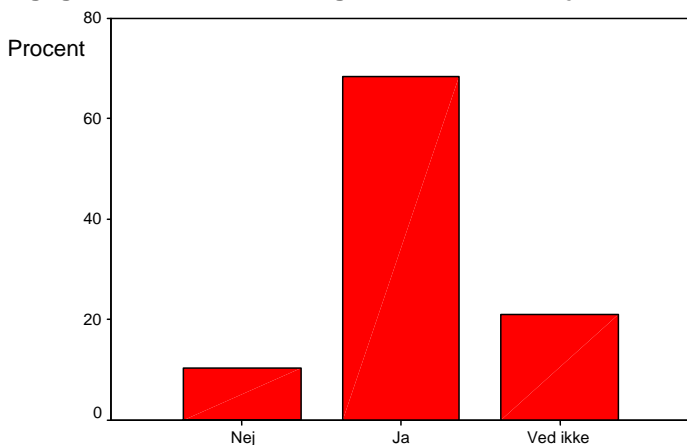
		Frekvens	Procent	Valid procent	Kumulativ procent
Valide	For højt	5	3,0	3,2	3,2
	Tilpas	139	84,2	90,3	93,5
	For lavt	10	6,1	6,5	100,0
	Total	154	93,3	100,0	
Mangler	Mangler	1	0,6		
	Ved ikke	10	6,1		
	Total	11	6,7		
Total		165	100,0		

Dernæst er medlemmerne blevet spurgt om, hvorvidt de ville være villige til at betale et højere kontingent, såfremt foreningen øger sit aktivitetsniveau indenfor et af de områder, som de finder vigtige. Respondenternes svar på dette spørgsmål fordeler sig som vist i tabel og figur 38. Det ses her, at også et overbevisende flertal af respondenterne svarer positivt på dette spørgsmål.

Tabel 38. Hvis foreningen øger sit aktivitetsniveau inden for et af de områder, som du/l synes er vigtige, vil du/l så være villige til at betale et højere kontingent?

		Frekvens	Procent	Valid procent	Kumulativ procent
Valide	Nej	17	10,3	10,5	10,5
	Ja	111	67,3	68,5	79,0
	Ved ikke	34	20,6	21,0	100,0
	Total	162	98,2	100,0	
Mangler	Mangler	3	1,8		
Total		165	100,0		

Figur 38. Hvis foreningen øger sit aktivitetsniveau inden for et af de områder, som du/l synes er vigtige, vil du/l så være villige til at betale et højere kontingent?



Hvis foreningen øger sit aktivitetsniveau inden for et af de områder, som du/l synes er vigtige, vil du/l så være villige til at betale et højere kontingent?

Som det fremgår af tabel 38a, gælder denne tendens for alle medlemskategorierne. I alle kategorier er der et flertal af respondenterne, der har svaret ja til at ville acceptere en stigning af kontingentet, såfremt de oplever et øget aktivitetsniveau i foreningen. Blandt ungdomsmedlemmer og særligt blandt unge med familiemedlemskab er der dog en relativ stor andel af respondenterne, der har svaret "ved ikke". For sidstnævntes vedkommende skyldes det sandsynligvis, at de ikke selv betaler kontingentet til foreningen.

Tabel 38a. Hvilket medlemskab har du? Hvis foreningen øger sit aktivitetsniveau inden for et af de områder, som du/l synes er vigtige, vil du/l så være villige til at betale et højere kontingent?

(Tabellen læses vandret)

			Nej	Ja	Ved ikke	Total
	Familiemedlemskab	Antal Procent	10 10,6 %	70 74,5 %	14 14,9 %	94 100,0 %
	Voksenmedlemskab	Antal Procent	5 13,9 %	26 72,2 %	5 13,9 %	36 100,0 %
	Ungdomsmedlemskab	Antal Procent		9 69,2 %	4 30,8 %	13 100,0 %
	Ung m. familiemedlemskab	Antal Procent	2 10,5 %	6 31,6 %	11 57,9 %	19 100,0 %
Total		Antal Procent	17 10,5 %	111 68,5 %	34 21,0 %	162 100,0 %

Endelig er medlemmerne blevet bedt om at tage stilling til, hvor stor en stigning i deres kontingent, de i givet fald ville acceptere. Svarene på dette spørgsmål fordeler sig som vist i tabel og figur 39. Langt størstedelen af de respondenter, der har svaret "ja" til at ville acceptere en stigning, og som dernæst har taget stilling til et konkret beløb, har fordelt deres svar inden for de to første svarmuligheder.

Tabel 39. Hvis ja, hvor stor en stigning ville du/l så acceptere?

		Frekvens	Procent	Valid procent	Kumulativ procent
Valide	0-100 kr. pr. år	41	24,8	43,2	43,2
	100-200 kr. pr. år	45	27,3	47,4	90,5
	200-300 kr. pr. år	9	5,5	9,5	100,0
	Total	95	57,6	100,0	
Mangler	Mangler	57	34,5		
	Ved ikke	13	7,9		
	Total	70	42,4		
Total		165	100,0		

En meget stor del af respondenterne på undersøgelsen lader således til at være tilfredse med det nuværende niveau for det kontingent, de betaler for deres medlemskab. Næsten 70 % af respondenterne ville dog acceptere en stigning, såfremt foreningen øgede sit aktivitetsniveau indenfor bestemte områder. Grænsen for, hvor stor en stigning, respondenterne er villige til at acceptere, ser, ifølge tabel 39, ud til at gå ved 200 kr. pr. år.

2.9 Andre foreninger

Er medlemmerne af rygmarvsbrokforeningen også medlem af andre foreninger, og hvilke foreninger er der i givet fald tale om? Dette er det sidste tema, der om end ganske kort vil blive behandlet i denne rapport.

Respondenternes svar på det første spørgsmål er vist i tabel 40. Heraf fremgår det, at 61 (37 %) af foreningens medlemmer også er medlem af andre foreninger.

Tabel 40. Er du medlem af andre handicapforeninger?

		Frekvens	Procent	Valid procent	Kumulativ procent
Valide	Nej	101	61,2	62,3	62,3
	Ja	61	37,0	37,7	100,0
	Total	162	98,2	100,0	
Mangler	Mangler	3	1,8		
Total		165	100,0		

Mange af respondenterne er medlem af 1 eller flere foreninger udover rygmarvsbrokforeningen. De, der har størst tilslutning blandt respondenterne på denne undersøgelse, er vist i tabel 41.

Tabel 41. Oversigt over andre foreninger

Foreninger	Antal respondenter, der er medlem
Dansk Handicap Forbund (DHF)	33
Landsforeningen af Polio-, Trafik- og Ulykkeskadede (PTU)	22
RYK	6
Dansk Handicap Idræts-Forbund (DHIF)	4
Stomiforeningen (COPA)	2
Nyreforeningen	2
Forældrekrederen	2
Scleroseforeningen	2
Lokale handicapidrætsforeninger	2
Lokale foreninger	2

Oversigten viser, at langt størstedelen af de respondenter, der har svaret ja til at være medlem af andre foreninger, er medlem af enten DHF eller PTU. Nogle er medlem af begge foreninger.

Kapitel 3: Vigtigste konklusioner

I analysen af det overordnede mål for tilfredshed ses det, at hovedparten (59,4 %) af respondenterne på denne undersøgelse har erklæret sig enten "tilfreds" eller "meget tilfreds" med foreningens tilbud til dem. 21,8 % har svaret, at de er "nogenlunde tilfredse", mens kun 6 % har valgt at svare negativt.

I forbindelse med spørgsmålet om tilbudenens relevans for medlemmerne er der igen et stort flertal, der har fordelt deres svar på de positive svarmuligheder. Dog er der her et relativt stort antal af respondenterne (30,9 %), der har svaret, at foreningens tilbud kun er "delvist relevante" for dem,

mens 47,9 % har svaret "meget relevant" eller "relevant". Igen er andelen af respondenter, der har svaret i den negative ende af skalaen meget lav. Kun 8,5 % har svaret, at foreningens tilbud til dem er irrelevante i en eller anden grad.

I analysen af det overordnede mål for deltagelse i foreningens arrangementer fremgår det, at over 40 % af respondenterne har svaret, at de deltager 1-2 gange om året., mens næsten den samme andel af respondenterne har svaret, at de deltager mindre end 1 gang om året. 12,7 % har svaret, at de deltager oftere end 2 gange om året, og samme andel har svaret, at de aldrig deltager.

Særligt med hensyn til spørgsmålet om deltagelse er det vigtigt at gøre sig klart, hvad der er succeskriteriet for en forening som rygmarvsbrokforeningen. Kan man eksempelvis forvente, at medlemmerne, som jo for en stor dels vedkommende er travle børnefamilier, skal deltage oftere i foreningens arrangementer? Og hvor stor en plads, kan rygmarvsbrokforeningen i det hele taget forventes at skulle indtage i medlemmernes hverdag? Disse spørgsmål om målsætninger og succeskriterier er meget væsentlige for, hvordan læseren tolker resten denne analyse.

Generelt for de tre overordnede mål for tilfredshed, relevans og deltagelse gælder det, at de negative besvarelser på disse spørgsmål især er at finde blandt foreningens voksenmedlemmer. Ungdomsmedlemmerne (særligt unge med familiemedlemskab) har også tendens til at svare mere negativt på spørgsmålene om tilfredshed og relevans, men de unge, der har et selvstændigt ungdomsmedlemskab, er til gengæld den medlemskategori, hvoraf den største andel af respondenterne har svaret, at de deltager i foreningens arrangementer oftere end 2 gange om året.

Under hovedtemaet om foreningens arrangementer, ser der ud til at gemme sig en stor del af forklaringen på, hvorfor ungdomsmedlemmer og især voksenmedlemmer skiller sig ud i de overordnede mål for tilfredshed, relevans og deltagelse. Som det fremgår af analysen af dette tema er der generelt stor tilfredshed med antallet af arrangementer i løbet af et år, men denne tilfredshed gør sig mest gældende blandt familie- og ungdomsmedlemmer.

For både unge med familiemedlemskab og voksenmedlemmer gælder det, at omkring en tredjedel af respondenterne indenfor disse medlemskategorier mener, at der er for få arrangementer.

Både voksen- og ungdomsmedlemmerne efterlyser desuden flere arrangementer, der henvender sig mere specifikt til dem.

I forbindelse med indholdet af arrangementerne ser det imidlertid ud til, at typen af arrangementer, der efterspørges, er forskellig. Hvor det hovedsageligt er de voksne respondenter, der efterlyser

arrangementer med et højere fagligt indhold, efterlyser ungdomsmedlemmerne arrangementer med mere fokus på det sociale indhold.

For alle respondenter ser det ud til, at faktorer som det sociale og faglige indhold i arrangementerne er klart det mest afgørende for, om de vælger at deltage, mens faktorer som eksempelvis pris og økonomisk støtte prioriteres lavest.

Dette giver dog ikke nødvendigvis foreningen mulighed for blot at hæve prisen. Langt de fleste af de, der har taget stilling til spørgsmålet om prisen på arrangementerne, har svaret, at prisen er tilpas, mens 15,7 % har svaret, at den er for høj. Analysen viser blot, at så længe indholdet af arrangementerne kan skabe tilfredshed, spiller prisen en mindre væsentlig rolle i medlemmernes beslutning om at deltage.

Med hensyn til foreningens nyhedsblad er der generelt meget stor tilfredshed at spore blandt respondenterne på undersøgelsen. Dette gælder både i forhold til antallet af udgivelser og indholdets relevans. Respondenterne finder det vigtigt at læse artikler om både det sociale liv i foreningen, om MMC og om handicapområdet generelt. Særligt de to sidstnævnte ser ud til at betyde meget for respondenterne på denne undersøgelse, hvilket der selvfølgelig bør tages højde for.

Det kunne umiddelbart se ud som om, at nyhedsbladet og foreningens hjemmeside i et vidt omfang dækker det samme behov. Hvor der er stor interesse for at læse nyhedsbladet, hver gang det udkommer, er der knap så stor interesse for at besøge hjemmesiden, hvilket også går ud over sidens diskussionsforum.

Ønsker man fra foreningens side at få flere af medlemmerne til at besøge hjemmesiden og diskussionsforummet, kan det være en idé at gøre siden mere interaktiv og dermed udnytte nogle af de styrker, der er ved internettet som medie frem for det trykte medie. Eksempelvis kunne det gøres muligt for medlemmerne at tilmelde sig arrangementer direkte på siden i stedet for via brev. Dette kan muligvis sikre, at flere vil besøge siden og måske dermed også diskussionsforummet.

I forbindelse med foreningsvejlederne har kun ca. 20 % af respondenterne på denne undersøgelse svaret, at de har benyttet sig af foreningens vejlederordning. Over 60 % af de, der har taget stilling til udsagnet om ordningens vigtighed, har imidlertid i en eller anden grad erklæret sig enige i, at ordningen er vigtig for dem. Heraf fordeler 42,1 % sig på svarmulighederne "enig" og "meget enig".

Ønsker man fra foreningens side, at flere af medlemmerne skal benytte sig af vejlederordningen, er det derfor for det første vigtigt at se på, om medlemmerne er blevet informeret i tilstrækkelig grad om eksistensen af ordningen, samt om hvad vejlederne kan tilbyde.

Dernæst kunne det være en mulighed at åbne for flere adgange til den. Igen kunne foreningens hjemmeside spille en større rolle, idet man her ville kunne lave en form for brevkassefunktion, hvor medlemmerne anonymt ville kunne stille spørgsmål til foreningsvejlederne.

Til udsagnet om, hvorvidt det er vigtigt for medlemmerne via foreningen at kunne få kontakt til eksterne rådgivere og vejledere som eksempelvis Solbakkens Rådgivningscenter for Bevægelseshandicap, har en stor del af respondenterne (59,2 %) erklæret sig henholdsvis "enig" og "meget enig".

Det fremgår endvidere af analysen, at en stor del af respondenterne finder det vigtigt, at foreningen samarbejder med Solbakkens Rådgivningscenter for Bevægelseshandicap. Dette gælder især for respondenterne inden for familiekategorien, som også er den gruppe af respondenter, hvoraf den største andel har været i kontakt med rådgivningscentret.

Inden for det hovedtema, der handler om foreningen som organisation, har et meget stort flertal på 82,2 % af respondenterne på undersøgelsen i en eller anden grad erklæret sig enige i, at de er tilfredse med en forening drevet på frivillig basis. Det fremgår desuden, at respondenterne føler, at deres muligheder for indflydelse på foreningens arbejde er gode, samtidig med, at de giver udtryk for, at dette er vigtigt for dem

Med hensyn til det kontingent, medlemmerne betaler for deres medlemskab af foreningen, har en meget stor andel af respondenterne (90,3 %) givet udtryk for, at de finder det nuværende niveau tilpas. Næsten 70 % af respondenterne har dog også svaret ja på det efterfølgende spørgsmål om, hvorvidt de ville acceptere en stigning, såfremt foreningen øgede sit aktivitetsniveau indenfor bestemte områder. Dernæst er medlemmerne blevet spurgt om, hvor stor en stigning, de i givet fald ville acceptere, og her ser grænsen ud til at gå ved 200 kr. pr. år.

Formålet med denne rapport har, som nævnt i indledningen, været at identificere nogle af de områder, hvor foreningen kan/bør styrke sin indsats. Som analysen er skredet frem, er det blevet klart, at det, der overordnet set særligt er behov for, er en indsats, der er målrettet mod de forskellige medlemskategorier.

Den medlemskategori, der ser ud til at blive tilgodeset mest med foreningens tilbud, er uden tvivl familiekategorien. Respondenterne inden for denne kategori er klart de, der er mest tilfredse med foreningens tilbud til dem.

Det er også denne kategori, der er stærkest repræsenteret i foreningen, men ønsker man at kunne tiltrække flere voksenmedlemmer eller at bevare de unges engagement i foreningen, er det i høj grad vigtigt også at tilgodese deres behov.

Som det er fremgået af analysen, er det især i forbindelse med foreningens arrangementer, at der er mulighed for at gøre en indsats for disse to medlemskategorier. Begge grupper af respondenter efterlyser flere arrangementer, der henvender sig specifikt til dem. Blandt ungdomsmedlemmerne ser det ud til, at det hovedsageligt er sociale arrangementer, der efterspørges, mens det for voksenmedlemmerne ser ud til, at det faglige indhold i arrangementerne har større betydning.

Dette bør derfor indgå som en væsentlig del af foreningens overvejelser omkring fremtiden.

Som tidligere nævnt er det ikke alle spørgsmål i spørgeskemaet, der er blevet behandlet i denne rapport. Nogle er blevet sorteret fra, fordi det ikke har været muligt at konkludere noget entydigt ud fra dem, mens andre er blevet sorteret fra, fordi analysen ellers ville være blevet for omfattende. Der er dog blevet lavet tabeller over alle spørgsmål, som de, der måtte være interesserede heri, kan finde i et særskilt appendiks.

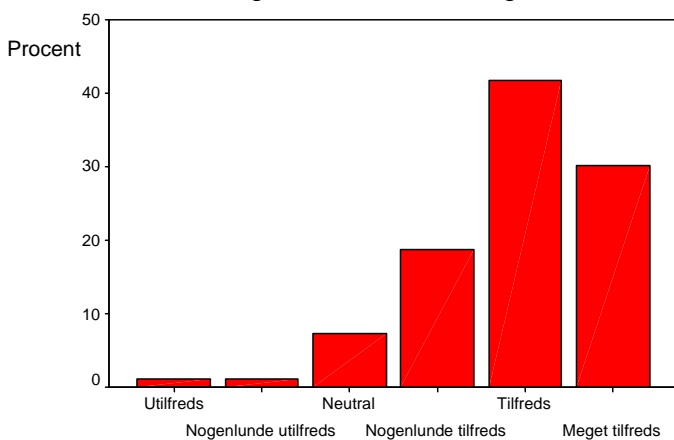
Bilag 1: Tilfredshed

Familiemedlemmer

Hvor tilfreds er du/I generelt med foreningens tilbud til dig/er?

		Frekvens	Procent	Valid procent	Kumulativ procent
Valide	Utilfreds	1	1,0	1,0	1,0
	Nogenlunde utilfreds	1	1,0	1,0	2,1
	Neutral	7	7,3	7,3	9,4
	Nogenlunde tilfreds	18	18,8	18,8	28,1
	Tilfreds	40	41,7	41,7	69,8
	Meget tilfreds	29	30,2	30,2	100,0
	Total	96	100,0	100,0	

Hvor tilfreds er du/I generelt med foreningens tilbud til dig/er?



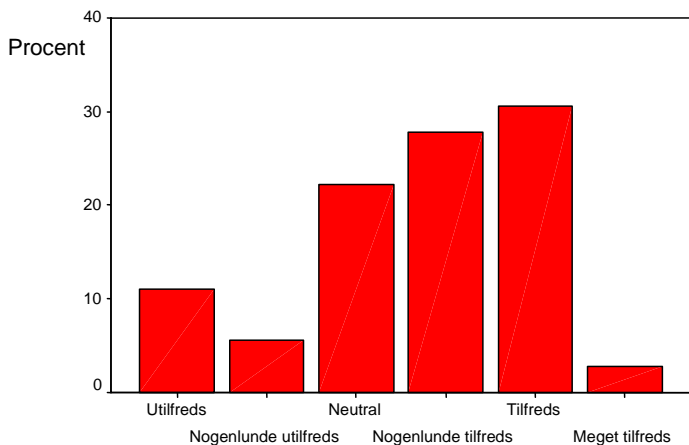
Hvor tilfreds er du/I generelt med foreningens tilbud til dig/er?

Voksenmedlemmer

Hvor tilfreds er du generelt med foreningens tilbud til dig?

		Frekvens	Procent	Valid procent	Kumulativ procent
Valide	Utilfreds	4	11,1	11,1	11,1
	Nogenlunde utilfreds	2	5,6	5,6	16,7
	Neutral	8	22,2	22,2	38,9
	Nogenlunde tilfreds	10	27,8	27,8	66,7
	Tilfreds	11	30,6	30,6	97,2
	Meget tilfreds	1	2,8	2,8	100,0
	Total	36	100,0	100,0	

Hvor tilfreds er du generelt med foreningens tilbud til dig?



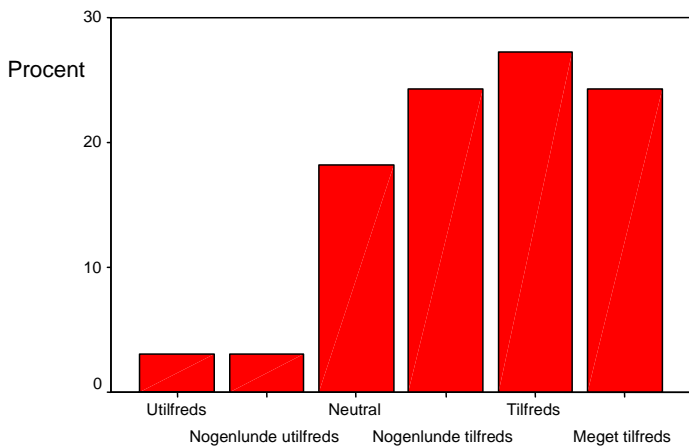
Hvor tilfreds er du generelt med foreningens tilbud til dig?

Ungdomsmedlemmer (inkl. unge med familiemedlemskab)

Hvor tilfreds er du generelt med foreningens tilbud til dig?

		Frekvens	Procent	Valid procent	Kumulativ procent
Valide	Utifreds	1	3,0	3,0	3,0
	Nogenlunde utilfreds	1	3,0	3,0	6,1
	Neutral	6	18,2	18,2	24,2
	Nogenlunde tilfreds	8	24,2	24,2	48,5
	Tilfreds	9	27,3	27,3	75,8
	Meget tilfreds	8	24,2	24,2	100,0
	Total	33	100,0	100,0	

Hvor tilfreds er du generelt med foreningens tilbud til dig?



Hvor tilfreds er du generelt med foreningens tilbud til dig?

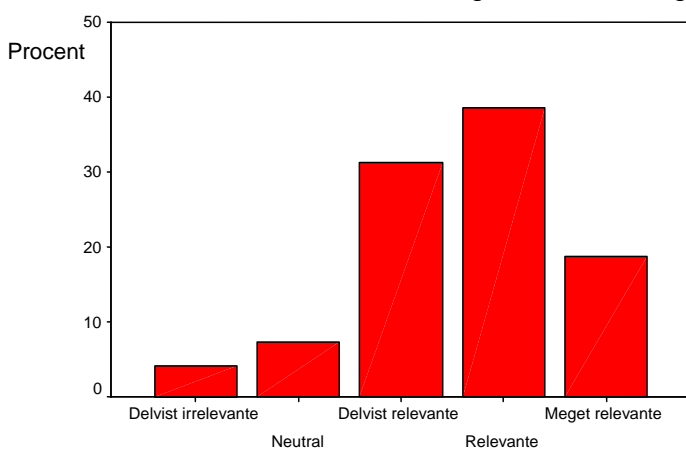
Bilag 2: Relevans

Familiemedlemmer

Hvor interessante/relevante er foreningens tilbud for dig/jer?

		Frekvens	Procent	Valid procent	Kumulativ procent
	Delvist irrelevante	4	4,2	4,2	4,2
	Neutral	7	7,3	7,3	11,5
	Delvist relevante	30	31,3	31,3	42,7
	Relevante	37	38,5	38,5	81,3
	Meget relevante	18	18,8	18,8	100,0
	Total	96	100,0	100,0	

Hvor interessante/relevante er foreningens tilbud for dig/jer?



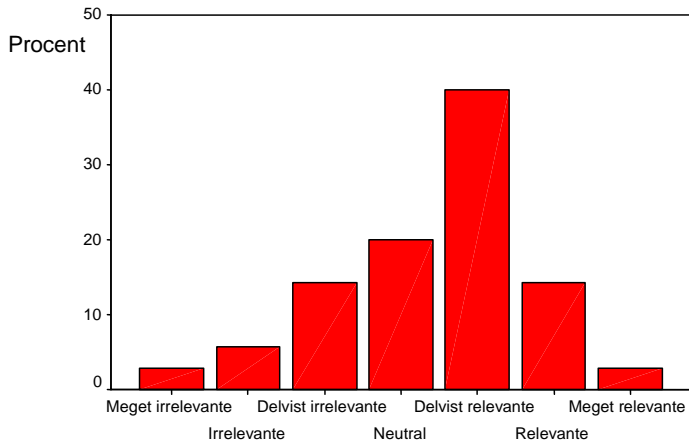
Hvor interessante/relevante er foreningens tilbud for dig/jer?

Voksenmedlemmer

Hvor interessante/relevante er foreningens tilbud for dig?

		Frekvens	Procent	Valid procent	Kumulativ procent
Valide	Meget irrelevante	1	2,8	2,9	2,9
	Irrelevante	2	5,6	5,7	8,6
	Delvist irrelevante	5	13,9	14,3	22,9
	Neutral	7	19,4	20,0	42,9
	Delvist relevante	14	38,9	40,0	82,9
	Relevante	5	13,9	14,3	97,1
	Meget relevante	1	2,8	2,9	100,0
	Total	35	97,2	100,0	
Mangler	Mangler	1	2,8		
Total		36	100,0		

Hvor interessante/relevante er foreningens tilbud for dig?



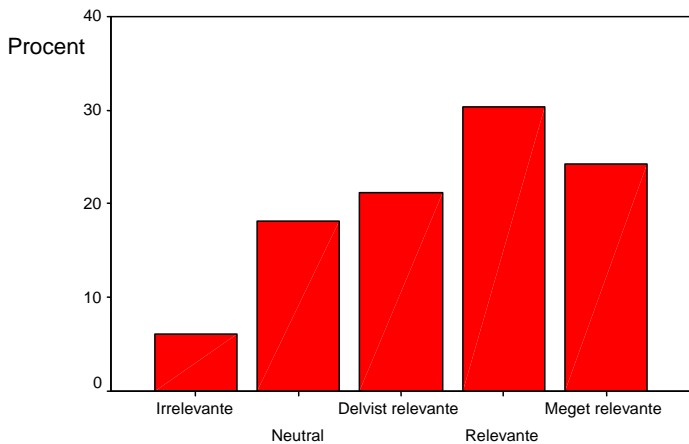
Hvor interessante/relevante er foreningens tilbud for dig?

Ungdomsmedlemmer (inkl. unge med familiemedlemskab)

Hvor interessante/relevante er foreningens tilbud for dig/jer?

		Frekvens	Procent	Valid procent	Kumulativ procent
Valide	Irrelevante	2	6,1	6,1	6,1
	Neutral	6	18,2	18,2	24,2
	Delvist relevante	7	21,2	21,2	45,5
	Relevante	10	30,3	30,3	75,8
	Meget relevante	8	24,2	24,2	100,0
	Total	33	100,0	100,0	

Hvor interessante/relevante er foreningens tilbud for dig?



Hvor interessante/relevante er foreningens tilbud for dig/jer?

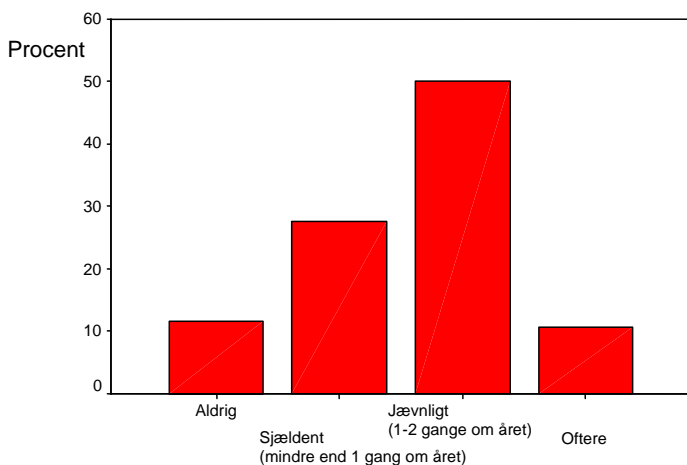
Bilag 3: Deltagelse

Familiemedlemmer

Hvor ofte deltager du/I i foreningens aktiviteter?

		Frekvens	Procent	Valid procent	Kumulativ procent
Valide	Aldrig	11	11,5	11,7	11,7
	Sjældent (mindre end 1 gang om året)	26	27,1	27,7	39,4
	Jævnligt (1-2 gange om året)	47	49,0	50,0	89,4
	Oftere	10	10,4	10,6	100,0
	Total	94	97,9	100,0	
Mangler	Mangler	2	2,1		
Total		96	100,0		

Hvor ofte deltager du/I i foreningens aktiviteter?



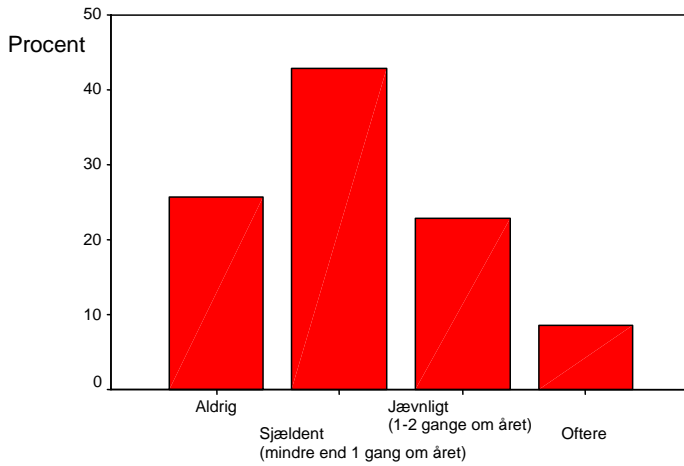
Hvor ofte deltager du/I i foreningens aktiviteter?

Voksenmedlemmer

Hvor ofte deltager du/I i foreningens aktiviteter?

		Frekvens	Procent	Valid procent	Kumulativ procent
Valide	Aldrig	9	25,0	25,7	25,7
	Sjældent (mindre end 1 gang om året)	15	41,7	42,9	68,6
	Jævnligt (1-2 gange om året)	8	22,2	22,9	91,4
	Oftere	3	8,3	8,6	100,0
	Total	35	97,2	100,0	
Mangler	Mangler	1	2,8		
Total		36	100,0		

Hvor ofte deltager du i foreningens aktiviteter?



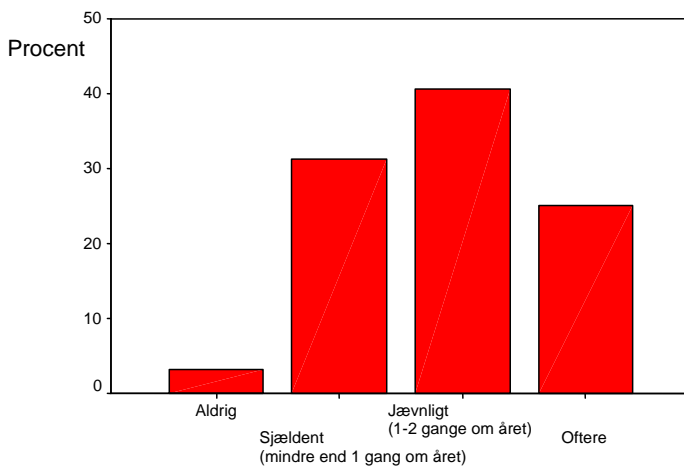
Hvor ofte deltager du i foreningens aktiviteter?

Ungdomsmedlemmer (inkl. unge med familiemedlemskab)

Hvor ofte deltager du/I i foreningens aktiviteter?

		Frekvens	Procent	Valid procent	Kumulativ procent
Valide	Aldrig	1	3,0	3,1	3,1
	Sjældent (mindre end 1 gang om året)	10	30,3	31,3	34,4
	Jævnligt (1-2 gange om året)	13	39,4	40,6	75,0
	Oftere	8	24,2	25,0	100,0
	Total	32	97,0	100,0	
Mangler	Mangler	1	3,0		
Total		33	100,0		

Hvor ofte deltager du i foreningens aktiviteter?



Hvor ofte deltager du i foreningens aktiviteter?